



## กฎกระทรวง

ให้ใช้บังคับผังเมืองรวมจังหวัดสกลนคร

พ.ศ. ๒๕๖๐

อาศัยอำนาจตามความในมาตรา ๕ แห่งพระราชบัญญัติการผังเมือง พ.ศ. ๒๕๑๘ และ มาตรา ๒๖ วรรคหนึ่ง แห่งพระราชบัญญัติการผังเมือง พ.ศ. ๒๕๑๘ ซึ่งแก้ไขเพิ่มเติมโดย พระราชบัญญัติการผังเมือง (ฉบับที่ ๔) พ.ศ. ๒๕๕๘ รัฐมนตรีว่าการกระทรวงมหาดไทยออกกฎกระทรวงไว้ ดังต่อไปนี้

ข้อ ๑ ให้ใช้บังคับผังเมืองรวม ในท้องที่จังหวัดสกลนคร ภายในแนวเขตตามแผนที่ท้าย กฎกระทรวงนี้ เว้นแต่พื้นที่ที่อยู่ในแนวเขตดังต่อไปนี้ ให้ใช้ประโยชน์ตามวัตถุประสงค์ของที่ดินนั้น ๆ ตามที่มีกฎหมาย กฎ ระเบียบ ข้อบังคับ หรือประกาศที่เกี่ยวข้องกำหนดไว้ โดยไม่อยู่ในบังคับการใช้ ประโยชน์ที่ดินที่กำหนดในกฎกระทรวงนี้

(๑) เขตพระราชฐาน

(๒) พื้นที่ที่ได้ใช้หรือสงวนไว้เพื่อประโยชน์ในราชการทหาร

(๓) เขตพัฒนาเศรษฐกิจพิเศษที่จัดตั้งขึ้นตามกฎหมาย

(๔) ท้องที่ที่มีการประกาศใช้บังคับกฎกระทรวงให้ใช้บังคับผังเมืองรวมเมืองหรือผังเมืองรวมชุมชน

(๕) ที่ดินในเขตปฏิรูปที่ดิน เฉพาะที่ดินที่เป็นของรัฐหรือที่รัฐจัดซื้อหรือเวนคืนจากเจ้าของที่ดิน

เพื่อใช้ประโยชน์ในการปฏิรูปที่ดิน

ข้อ ๒ การวางและจัดทำผังเมืองรวมตามกฎกระทรวงนี้ มีวัตถุประสงค์เพื่อใช้เป็นแนวทาง ในการพัฒนา และการดำรงรักษาเมืองและบริเวณที่เกี่ยวข้องหรือชนบท ในด้านการใช้ประโยชน์ในทรัพย์สิน การคมนาคมและการขนส่ง การสาธารณสุขปิโตรเคมี บริการสาธารณสุข และสภาพแวดล้อม ในบริเวณแนวเขต ตามข้อ ๑ ให้สอดคล้องกับการพัฒนาระบบเศรษฐกิจและสังคมของประเทศตามแผนพัฒนาเศรษฐกิจ และสังคมแห่งชาติ

ข้อ ๓ ผังเมืองรวมตามกฎหมายกระทรวงนี้ มีนโยบายและมาตรการเพื่อจัดระบบการใช้ประโยชน์ที่ดิน โครงข่ายคมนาคมขนส่งและบริการสาธารณะให้มีประสิทธิภาพ สามารถรองรับและสอดคล้องกับการขยายตัวของชุมชนในอนาคต รวมทั้งส่งเสริมและพัฒนาเศรษฐกิจ โดยมีสาระสำคัญดังต่อไปนี้

(๑) ส่งเสริมและพัฒนาการศึกษา การบริการทางสังคมและการสาธารณสุขปฐมภูมิและสาธารณสุขการให้เพียงพอและได้มาตรฐาน เพื่อให้เป็นเมืองน่าอยู่และรองรับการพัฒนาศักยภาพของประชากร

(๒) ส่งเสริมและพัฒนาพื้นที่ที่มีคุณค่าทางเกษตรกรรมให้เป็นศูนย์กลางแหล่งผลิตอาหารและการผลิตเนื้อโคขุนให้มีคุณภาพระดับสากล

(๓) ส่งเสริมและอนุรักษ์ทรัพยากรธรรมชาติและสิ่งแวดล้อม เพื่อพัฒนาให้เป็นแหล่งท่องเที่ยวเชิงนิเวศน์

(๔) ส่งเสริมและอนุรักษ์โบราณสถาน ศิลปวัฒนธรรมและสภาพแวดล้อมที่มีคุณค่าทางศิลปกรรม สถาปัตยกรรม ประวัติศาสตร์ และโบราณคดี ให้เป็นเอกลักษณ์ของจังหวัด เพื่อส่งเสริมให้เป็นแหล่งท่องเที่ยวเชิงวัฒนธรรม

ข้อ ๔ การใช้ประโยชน์ที่ดินภายในเขตผังเมืองรวม ให้เป็นไปตามแผนผังกำหนดการใช้ประโยชน์ที่ดินตามที่ได้จำแนกประเภท และรายการประกอบแผนผังท้ายกฎกระทรวงนี้

ข้อ ๕ การใช้ประโยชน์ที่ดินตามแผนผังกำหนดการใช้ประโยชน์ที่ดินตามที่ได้จำแนกประเภทท้ายกฎกระทรวงนี้ ให้เป็นไปดังต่อไปนี้

(๑) ที่ดินในบริเวณหมายเลข ๑.๑ ถึงหมายเลข ๑.๑๗ ที่กำหนดไว้เป็นสีชมพู ให้เป็นที่ดินประเภทชุมชน

(๒) ที่ดินในบริเวณหมายเลข ๒ ที่กำหนดไว้เป็นสีขาวมีกรอบและเส้นทแยงสีม่วง ให้เป็นที่ดินประเภทอุตสาหกรรมทั่วไปที่ไม่เป็นมลพิษต่อชุมชนหรือสิ่งแวดล้อมและคลังสินค้า

(๓) ที่ดินในบริเวณหมายเลข ๓.๑ ถึงหมายเลข ๓.๑๐ ที่กำหนดไว้เป็นสีเขียว ให้เป็นที่ดินประเภทชนบทและเกษตรกรรม

(๔) ที่ดินในบริเวณหมายเลข ๔.๑ ถึงหมายเลข ๔.๑๓ ที่กำหนดไว้เป็นสีขาวมีกรอบและเส้นทแยงสีเขียว ให้เป็นที่ดินประเภทอนุรักษ์ชนบทและเกษตรกรรม

(๕) ที่ดินในบริเวณหมายเลข ๕.๑ ถึงหมายเลข ๕.๑๑ ที่กำหนดไว้เป็นสีเขียวอ่อน ให้เป็นที่ดินประเภทที่โล่งเพื่อนันทนาการและการรักษาคุณภาพสิ่งแวดล้อม

(๖) ที่ดินในบริเวณหมายเลข ๖ ที่กำหนดไว้เป็นสีเขียวอ่อนมีกรอบและเส้นทแยงสีขาว ให้เป็นที่ดินประเภทที่โล่งเพื่อนันทนาการ การเลี้ยงสัตว์ และการรักษาคุณภาพสิ่งแวดล้อม

(๗) ที่ดินในบริเวณหมายเลข ๗.๑ ถึงหมายเลข ๗.๑๖ ที่กำหนดไว้เป็นสีเขียวอ่อนมีเส้นทแยงสีขาว ให้เป็นที่ดินประเภทอนุรักษ์ป่าไม้

(๘) ที่ดินในบริเวณหมายเลข ๘ ที่กำหนดไว้เป็นสีเขียวมะกอก ให้เป็นที่ดินประเภทสถาบันการศึกษา

(๙) ที่ดินในบริเวณหมายเลข ๙.๑ ถึงหมายเลข ๙.๔ ที่กำหนดไว้เป็นสีฟ้า ให้เป็นที่ดินประเภทที่โล่งเพื่อการรักษาคุณภาพสิ่งแวดล้อม

ข้อ ๖ ที่ดินประเภทชุมชน ให้ใช้ประโยชน์ที่ดินเพื่อการอยู่อาศัย พาณิชยกรรม เกษตรกรรมหรือเกี่ยวข้องกับเกษตรกรรม สถาบันการศึกษา สถาบันศาสนา สถาบันราชการ การสาธารณสุขและสาธารณูปการ สำหรับการให้ประโยชน์ที่ดินเพื่อกิจการอื่น ให้ดำเนินการหรือประกอบกิจการได้ในอาคารที่ไม่ใช่อาคารสูงหรืออาคารขนาดใหญ่ เว้นแต่ที่ดินในบริเวณหมายเลข ๑.๖ และหมายเลข ๑.๘

ที่ดินประเภทนี้ ห้ามใช้ประโยชน์ที่ดินเพื่อกิจการตามที่กำหนด ดังต่อไปนี้

(๑) โรงงานตามกฎหมายว่าด้วยโรงงานตามประเภท ชนิด และจำพวกท้ายกฎกระทรวงนี้

(๒) คลังน้ำมันและสถานที่เก็บรักษาน้ำมัน ลักษณะที่สาม ตามกฎหมายว่าด้วยการควบคุม น้ำมันเชื้อเพลิง เพื่อการจำหน่าย

(๓) คลังก๊าซปิโตรเลียมเหลว สถานที่บรรจุก๊าซปิโตรเลียมเหลวประเภทโรงบรรจุ สถานที่บรรจุก๊าซปิโตรเลียมเหลวประเภทห้องบรรจุ และสถานที่เก็บรักษาก๊าซปิโตรเลียมเหลวประเภทโรงเก็บ ตามกฎหมายว่าด้วยการควบคุมน้ำมันเชื้อเพลิง

(๔) เลี้ยงงู จระเข้ หรือสัตว์ป่าตามกฎหมายว่าด้วยการสงวนและคุ้มครองสัตว์ป่า เพื่อการค้า

(๕) จัดสรรที่ดินเพื่อประกอบอุตสาหกรรม

การใช้ประโยชน์ที่ดินเพื่อกิจการใด ๆ ในระยะ ๑๐๐ เมตร จากแนวเขตโบราณสถาน ตามกฎหมายว่าด้วยโบราณสถาน โบราณวัตถุ ศิลปวัตถุ และพิพิธภัณฑสถานแห่งชาติ โดยวัดระยะจากบริเวณโดยรอบแนวเขตดังกล่าวถึงขอบนอกสุดของอาคารที่ขออนุญาต ให้ดำเนินการหรือประกอบกิจการได้ในอาคารที่มีความสูงไม่เกิน ๑๒ เมตร การวัดความสูงของอาคารให้วัดจากระดับพื้นดินที่ก่อสร้างอาคารถึงส่วนที่สูงที่สุดของอาคาร

ที่ดินประเภทนี้ในเขตป่าสงวนแห่งชาติ เขตรักษาพันธุ์สัตว์ป่า เขตห้ามล่าสัตว์ป่า และเขตอุทยานแห่งชาติ ให้ใช้ประโยชน์ที่ดินเพื่อการสงวนและคุ้มครองดูแลรักษาหรือบำรุงป่าไม้ สัตว์ป่า ต้นน้ำ ลำธาร และทรัพยากรธรรมชาติอื่น ๆ ตามมติคณะรัฐมนตรีและกฎหมายเกี่ยวกับการป่าไม้ การสงวนและคุ้มครองสัตว์ป่า และการส่งเสริมและรักษาคุณภาพสิ่งแวดล้อมแห่งชาติเท่านั้น

ข้อ ๗ ที่ดินประเภทอุตสาหกรรมทั่วไปที่ไม่เป็นมลพิษต่อชุมชนหรือสิ่งแวดล้อมและคลังสินค้า ให้ใช้ประโยชน์ที่ดินเพื่อประกอบอุตสาหกรรม อุตสาหกรรมแปรรูปผลิตผลทางการเกษตรหรืออุตสาหกรรมต่อเนื่องจากการเกษตร คลังสินค้า การอยู่อาศัย พาณิชยกรรม สถาบันศาสนา สถาบันราชการ การสาธารณสุขและสาธารณูปการ

ที่ดินประเภทนี้ ห้ามใช้ประโยชน์ที่ดินเพื่อกิจการตามที่กำหนด ดังต่อไปนี้

(๑) โรงงานตามกฎหมายว่าด้วยโรงงานตามประเภท ชนิด และจำพวกท้ายกฎกระทรวงนี้

- (๒) จัดสรรที่ดินเพื่อประกอบพาณิชย์กรรม
- (๓) จัดสรรที่ดินเพื่อการอยู่อาศัย
- (๔) การอยู่อาศัยหรือประกอบพาณิชย์กรรมประเภทอาคารขนาดใหญ่
- (๕) สถานสงเคราะห์หรือรับเลี้ยงเด็ก
- (๖) สถานสงเคราะห์หรือรับเลี้ยงคนชรา

ข้อ ๘ ที่ดินประเภทชนบทและเกษตรกรรม ให้ใช้ประโยชน์ที่ดินเพื่อเกษตรกรรมหรือเกี่ยวข้องกับเกษตรกรรม การอยู่อาศัย พาณิชยกรรม สถาบันการศึกษา สถาบันศาสนา สถาบันราชการ การสาธารณูปโภคและสาธารณูปการ สำหรับการให้ประโยชน์ที่ดินเพื่อกิจการอื่น ให้ดำเนินการหรือประกอบกิจการได้ในอาคารที่ไม่ใช่อาคารขนาดใหญ่ เว้นแต่โรงงานกะเทาะเมล็ดหรือเปลือกเมล็ดพืช โรงงานเก็บรักษาหรือลำเลียงพืช เมล็ดพืช หรือผลิตผลจากพืชในไซโล โกดัง หรือคลังสินค้า โรงงานทำอาหารหรือเครื่องดื่มจากผัก พืช หรือผลไม้ และบรรจุในภาชนะที่ผนึกและอากาศเข้าไม่ได้ โรงงานสี ผัด หรือขัดข้าว โรงงานทำแป้ง โรงงานผลิตอาหารสำเร็จรูปจากเมล็ดพืชหรือหัวพืช โรงงานทำปุ๋ยหมักและปุ๋ยอินทรีย์ โรงงานเก็บรักษาหรือแบ่งบรรจุปุ๋ยหมักและปุ๋ยอินทรีย์ โรงงานบดดินหรือการเตรียมวัสดุอื่นเพื่อผสมทำปุ๋ยหมักและปุ๋ยอินทรีย์ โรงงานผลิตผลิตภัณฑ์เครื่องกระเบื้องเคลือบ เครื่องปั้นดินเผา หรือเครื่องดินเผา และรวมถึงการเตรียมวัสดุเพื่อการดังกล่าว และคลังสินค้า

ที่ดินประเภทนี้ ห้ามใช้ประโยชน์ที่ดินเพื่อกิจการตามที่กำหนด ดังต่อไปนี้

- (๑) โรงงานตามกฎหมายว่าด้วยโรงงานตามประเภท ชนิด และจำพวกทำยากุกระทรวงนี้
- (๒) คลังน้ำมันและสถานที่เก็บรักษาน้ำมัน ลักษณะที่สาม ตามกฎหมายว่าด้วยการควบคุมน้ำมันเชื้อเพลิง เพื่อการจำหน่าย เว้นแต่ในท้องที่อำเภอวานรนิวาส อำเภอสว่างแดนดิน และอำเภอฟังโคน
- (๓) คลังก๊าซปิโตรเลียมเหลว สถานที่บรรจุก๊าซปิโตรเลียมเหลวประเภทโรงบรรจุ สถานที่บรรจุก๊าซปิโตรเลียมเหลวประเภทห้องบรรจุ และสถานที่เก็บรักษาปิโตรเลียมเหลวประเภทโรงเก็บ ตามกฎหมายว่าด้วยการควบคุมน้ำมันเชื้อเพลิง เว้นแต่ในท้องที่อำเภอวานรนิวาส อำเภอสว่างแดนดิน และอำเภอฟังโคน
- (๔) จัดสรรที่ดินเพื่อประกอบอุตสาหกรรม
- (๕) การอยู่อาศัยหรือประกอบพาณิชย์กรรมประเภทอาคารสูงหรืออาคารขนาดใหญ่ เว้นแต่บริเวณที่ห่างจากเขตที่ดินประเภทชุมชนไม่เกิน ๕,๐๐๐ เมตร
- (๖) การอยู่อาศัยประเภทอาคารชุด หอพัก หรืออาคารอยู่อาศัยรวม เว้นแต่บริเวณที่ห่างจากเขตที่ดินประเภทชุมชนไม่เกิน ๓,๐๐๐ เมตร

การใช้ประโยชน์ที่ดินเพื่อประกอบกิจการโรงงานหัน ผสม รีดให้เป็นแผ่น หรือตัดแผ่นยางธรรมชาติ ซึ่งมีใช้การทำในสวนยางหรือป่า และโรงงานทำยางแผ่นรมควัน การทำยางเครป ยางแท่ง ยางน้ำ หรือการทำยางให้เป็นรูปแบบอื่นใดที่คล้ายคลึงกันจากยางธรรมชาติ ให้มีระยะห่างจากแม่น้ำ ลำคลอง หรือแหล่งน้ำสาธารณะไม่น้อยกว่า ๕๐๐ เมตร

การใช้ประโยชน์ที่ดินเพื่อกิจการใด ๆ ในระยะ ๑๐๐ เมตร จากแนวเขตโบราณสถาน ตามกฎหมายว่าด้วยโบราณสถาน โบราณวัตถุ ศิลปวัตถุ และพิพิธภัณฑสถานแห่งชาติ โดยวัดระยะจากบริเวณโดยรอบแนวเขตดังกล่าวถึงขอบนอกสุดของอาคารที่ขออนุญาต ให้ดำเนินการหรือประกอบกิจการได้ในอาคารที่มีความสูงไม่เกิน ๑๐ เมตร การวัดความสูงของอาคารให้วัดจากระดับพื้นดินที่ก่อสร้างอาคารถึงส่วนที่สูงที่สุดของอาคาร

ข้อ ๙ ที่ดินประเภทอนุรักษ์ชนบทและเกษตรกรรม ให้ใช้ประโยชน์ที่ดินเพื่อเกษตรกรรม หรือเกี่ยวข้องกับเกษตรกรรม สถาบันการศึกษา สถาบันศาสนา สถาบันราชการ การสาธารณูปโภค และสาธารณูปการ และการอนุรักษ์และรักษาสภาพแวดล้อม สำหรับการ ใช้ประโยชน์ที่ดินเพื่อกิจการอื่น ให้ดำเนินการหรือประกอบกิจการได้ในอาคารที่ไม่ใช่อาคารสูงหรืออาคารขนาดใหญ่

ที่ดินประเภทนี้ ห้ามใช้ประโยชน์ที่ดินเพื่อกิจการตามที่กำหนด ดังต่อไปนี้

- (๑) โรงงานตามกฎหมายว่าด้วยโรงงานตามประเภท ชนิด และจำพวกทำยากลูกระทรงนี้
- (๒) คลังน้ำมันตามกฎหมายว่าด้วยการควบคุมน้ำมันเชื้อเพลิง เพื่อการจำหน่าย
- (๓) คลังก๊าซปิโตรเลียมเหลว สถานที่บรรจุก๊าซปิโตรเลียมเหลวประเภทโรงบรรจุ สถานที่บรรจุก๊าซปิโตรเลียมเหลวประเภทห้องบรรจุ และสถานที่เก็บรักษาก๊าซปิโตรเลียมเหลวประเภทโรงเก็บ ตามกฎหมายว่าด้วยการควบคุมน้ำมันเชื้อเพลิง

(๔) จัดสรรที่ดินเพื่อประกอบอุตสาหกรรม

(๕) การอยู่อาศัยหรือประกอบพาณิชย์กรรมประเภทอาคารสูงหรืออาคารขนาดใหญ่ เว้นแต่บริเวณที่ห่างจากเขตที่ดินประเภทชุมชนไม่เกิน ๓,๐๐๐ เมตร

(๖) การอยู่อาศัยประเภทอาคารชุด หอพัก หรืออาคารอยู่อาศัยรวม เว้นแต่บริเวณที่ห่างจากเขตที่ดินประเภทชุมชนไม่เกิน ๑,๐๐๐ เมตร

การใช้ประโยชน์ที่ดินเพื่อกิจการใด ๆ ในระยะ ๑๐๐ เมตร จากแนวเขตโบราณสถาน ตามกฎหมายว่าด้วยโบราณสถาน โบราณวัตถุ ศิลปวัตถุ และพิพิธภัณฑสถานแห่งชาติ โดยวัดระยะจากบริเวณโดยรอบแนวเขตดังกล่าวถึงขอบนอกสุดของอาคารที่ขออนุญาต ให้ดำเนินการหรือประกอบกิจการได้ในอาคารที่มีความสูงไม่เกิน ๑๐ เมตร การวัดความสูงของอาคารให้วัดจากระดับพื้นดินที่ก่อสร้างอาคารถึงส่วนที่สูงที่สุดของอาคาร

ข้อ ๑๐ ที่ดินประเภทที่โล่งเพื่อนันทนาการและการรักษาคุณภาพสิ่งแวดล้อมเฉพาะที่ดิน ซึ่งเป็นของรัฐ ให้ใช้ประโยชน์ที่ดินเพื่อนันทนาการหรือเกี่ยวข้องกับนันทนาการ การรักษาคุณภาพสิ่งแวดล้อม หรือสาธารณประโยชน์เท่านั้น

ที่ดินประเภทนี้ซึ่งเอกชนเป็นเจ้าของหรือผู้ครอบครองโดยชอบด้วยกฎหมาย ให้ใช้ประโยชน์ที่ดิน เพื่อนันทนาการหรือเกี่ยวข้องกับนันทนาการ การรักษาคุณภาพสิ่งแวดล้อม การอยู่อาศัย การท่องเที่ยว หรือเกี่ยวข้องกับการท่องเที่ยว เกษตรกรรมหรือเกี่ยวข้องกับการเกษตรกรรม หรือสาธารณประโยชน์เท่านั้น และห้ามใช้ประโยชน์ที่ดินเพื่อกิจการตามที่กำหนด ดังต่อไปนี้

- (๑) โรงงานตามกฎหมายว่าด้วยโรงงานตามประเภท ชนิด และจำพวกท้ายกฎกระทรวงนี้
- (๒) เลี้ยงม้า โค กระบือ สุกร แพะ แกะ ห่าน เป็ด ไก่ ฝูง จระเข้ หรือสัตว์ป่า ตามกฎหมายว่าด้วยการสงวนและคุ้มครองสัตว์ป่า เพื่อการค้า
- (๓) จัดสรรที่ดินเพื่อประกอบพาณิชย์กรรม
- (๔) จัดสรรที่ดินเพื่อการอยู่อาศัย
- (๕) การอยู่อาศัยหรือประกอบพาณิชย์กรรมประเภทอาคารสูงหรืออาคารขนาดใหญ่
- (๖) การอยู่อาศัยประเภทอาคารชุด หอพัก หรืออาคารอยู่อาศัยรวม
- (๗) สวนสนุกหรือสวนสัตว์
- (๘) สนามแข่งรถ
- (๙) สนามแข่งม้า
- (๑๐) สนามยิงปืน
- (๑๑) สนามกอล์ฟ

ข้อ ๑๑ ที่ดินประเภทที่โล่งเพื่อนันทนาการ การเลี้ยงสัตว์ และการรักษาคุณภาพสิ่งแวดล้อม ให้ใช้ประโยชน์ที่ดินเพื่อการปศุสัตว์หรือเกี่ยวข้องกับการปศุสัตว์ เกษตรกรรมหรือเกี่ยวข้องกับการเกษตรกรรม การอยู่อาศัย พาณิชยกรรม สถาบันการศึกษา สถาบันศาสนา สถาบันราชการ การสาธารณสุขปศุสัตว์ และสาธารณสุขการ สำหรับการให้ประโยชน์ที่ดินเพื่อกิจการอื่น ให้ดำเนินการหรือประกอบกิจการได้ในอาคารที่ไม่ใช่อาคารสูงหรืออาคารขนาดใหญ่

ที่ดินประเภทนี้ ห้ามใช้ประโยชน์ที่ดินเพื่อกิจการตามที่กำหนด ดังต่อไปนี้

- (๑) โรงงานตามกฎหมายว่าด้วยโรงงานตามประเภท ชนิด และจำพวกท้ายกฎกระทรวงนี้
- (๒) คลังน้ำมันตามกฎหมายว่าด้วยการควบคุมน้ำมันเชื้อเพลิง เพื่อการค้า
- (๓) คลังก๊าซปิโตรเลียมเหลว สถานที่บรรจุก๊าซปิโตรเลียมเหลวประเภทโรงบรรจุ สถานที่บรรจุก๊าซปิโตรเลียมเหลวประเภทห้องบรรจุ และสถานที่เก็บรักษาปิโตรเลียมเหลวประเภทโรงเก็บ ตามกฎหมายว่าด้วยการควบคุมน้ำมันเชื้อเพลิง
- (๔) จัดสรรที่ดินเพื่อประกอบอุตสาหกรรม

(๕) การอยู่อาศัยหรือประกอบพาณิชยกรรมประเภทอาคารสูงหรืออาคารขนาดใหญ่  
เว้นแต่ที่ดินในบริเวณแนวขนานระยะ ๕๐๐ เมตร กับริมเขตทางหลวงแผ่นดินหมายเลข ๒๒๓

(๖) การอยู่อาศัยประเภทอาคารชุดหรือหอพัก เว้นแต่ที่ดินในบริเวณแนวขนานระยะ  
๕๐๐ เมตร กับริมเขตทางหลวงแผ่นดินหมายเลข ๒๒๓

ข้อ ๑๒ ที่ดินประเภทอนุรักษ์ป่าไม้ ให้ใช้ประโยชน์ที่ดินเพื่อการสงวนและคุ้มครองดูแลรักษา  
หรือบำรุงป่าไม้ สัตว์ป่า ต้นน้ำ ลำธาร และทรัพยากรธรรมชาติอื่น ๆ ตามมติคณะรัฐมนตรีและกฎหมาย  
เกี่ยวกับการป่าไม้ การสงวนและคุ้มครองสัตว์ป่า และการส่งเสริมและรักษาคุณภาพสิ่งแวดล้อม  
แห่งชาติเท่านั้น

ที่ดินประเภทนี้ซึ่งเอกชนเป็นเจ้าของหรือผู้ครอบครองโดยชอบด้วยกฎหมาย ให้ใช้ประโยชน์ที่ดิน  
เพื่อการอยู่อาศัย พาณิชยกรรม เกษตรกรรมหรือเกี่ยวข้องกับเกษตรกรรม การสาธารณสุขปศุสัตว์และ  
สาธารณสุขการ หรือสาธารณสุขประโยชน์เท่านั้น และห้ามใช้ประโยชน์ที่ดินเพื่อกิจการตามที่กำหนด  
ดังต่อไปนี้

- (๑) โรงงานตามกฎหมายว่าด้วยโรงงานตามประเภท ชนิด และจำพวกทำยกกฎกระทรวงนี้
- (๒) จัดสรรที่ดินเพื่อประกอบพาณิชยกรรม
- (๓) จัดสรรที่ดินเพื่อการอยู่อาศัย
- (๔) การอยู่อาศัยหรือประกอบพาณิชยกรรมประเภทอาคารสูงหรืออาคารขนาดใหญ่

การใช้ประโยชน์ที่ดินเพื่อกิจการใด ๆ ในระยะ ๑๐๐ เมตร จากแนวเขตโบราณสถาน  
ตามกฎหมายว่าด้วยโบราณสถาน โบราณวัตถุ ศิลปวัตถุ และพิพิธภัณฑสถานแห่งชาติ โดยวัดระยะ  
จากบริเวณโดยรอบแนวเขตดังกล่าวถึงขอบนอกสุดของอาคารที่ขออนุญาต ให้ดำเนินการหรือประกอบ  
กิจการได้ในอาคารที่มีความสูงไม่เกิน ๑๐ เมตร การวัดความสูงของอาคารให้วัดจากระดับพื้นดิน  
ที่ก่อสร้างอาคารถึงส่วนที่สูงที่สุดของอาคาร

ข้อ ๑๓ ที่ดินประเภทสถานบันการศึกษา ให้ใช้ประโยชน์ที่ดินเพื่อการศึกษาหรือเกี่ยวข้องกับ  
การศึกษา สถาบันราชการ หรือสาธารณสุขประโยชน์เท่านั้น

ข้อ ๑๔ ที่ดินประเภทที่โล่งเพื่อการรักษาคุณภาพสิ่งแวดล้อม ให้ใช้ประโยชน์ที่ดิน  
เพื่อการรักษาคุณภาพสิ่งแวดล้อมหรือเกี่ยวข้องกับการรักษาคุณภาพสิ่งแวดล้อม การท่องเที่ยวหรือเกี่ยวข้อง  
กับการท่องเที่ยว การเพาะเลี้ยงสัตว์น้ำ การประมง สถาบันราชการ หรือสาธารณสุขประโยชน์เท่านั้น

ข้อ ๑๕ ที่ดินในเขตโบราณสถาน ให้ใช้ประโยชน์ที่ดินตามกฎหมายว่าด้วยโบราณสถาน  
โบราณวัตถุ ศิลปวัตถุ และพิพิธภัณฑสถานแห่งชาติ

ข้อ ๑๖ ให้โรงงานที่ได้รับอนุญาตให้ประกอบกิจการอยู่ก่อนวันที่กฎกระทรวงนี้มีผลใช้บังคับและยังประกอบกิจการอยู่ ขยายพื้นที่โรงงานได้เฉพาะในที่ดินแปลงเดียวกันหรือติดต่อกันเป็นแปลงเดียวกันกับแปลงที่ดินที่เป็นที่ตั้งของโรงงานเดิม ซึ่งเจ้าของโรงงานเดิมเป็นผู้ถือกรรมสิทธิ์ หรือมีสิทธิครอบครองอยู่ก่อนวันที่กฎกระทรวงนี้มีผลใช้บังคับ หรือเป็นพื้นที่ในที่ดินที่เคยเป็นกรรมสิทธิ์ หรือสิทธิครอบครองของเจ้าของโรงงานเดิมอยู่ก่อนวันที่กฎกระทรวงนี้มีผลใช้บังคับ ทั้งนี้ ไม่เกินหนึ่งเท่าของพื้นที่โรงงานที่ใช้ในการผลิตเดิม

ข้อ ๑๗ ให้ผู้มีอำนาจหน้าที่ในการควบคุมการก่อสร้างอาคารหรือการประกอบกิจการ ในเขตผังเมืองรวมปฏิบัติการให้เป็นไปตามกฎกระทรวงนี้

ให้ไว้ ณ วันที่ ๒๙ มีนาคม พ.ศ. ๒๕๖๐

พลเอก อนุพงษ์ เผ่าจินดา

รัฐมนตรีว่าการกระทรวงมหาดไทย



ประเภท ชนิด และจำพวกของโรงงานที่ห้ามประกอบกิจการ  
ท้ายกฎกระทรวงให้ใช้บังคับผังเมืองรวมจังหวัดสกลนคร พ.ศ. ๒๕๖๐

- หมายเหตุ ๑. ลำดับที่ หมายถึง ลำดับที่ตามกฎหมายว่าด้วยโรงงาน  
๒. จำพวกที่ หมายถึง จำพวกที่ตามกฎหมายว่าด้วยโรงงาน

ที่ดินประเภทชุมชน			
ลำดับที่	ประเภทหรือชนิดของโรงงาน	จำพวกที่	หมายเหตุ
๗	(๑) โรงงานสกัดน้ำมันจากพืช หรือสัตว์ หรือไขมันจากสัตว์ ที่ใช้สารตัวทำละลายในการสกัด	๓	
	(๔) โรงงานทำน้ำมันจากพืช หรือสัตว์ หรือไขมันจากสัตว์ให้บริสุทธิ์ที่ใช้สารตัวทำละลายในการสกัด	๓	
๑๑	(๓) โรงงานทำน้ำตาลทรายดิบหรือน้ำตาลทรายขาว	๓	
	(๔) โรงงานทำน้ำตาลทรายดิบหรือน้ำตาลทรายขาวให้บริสุทธิ์	๓	
	(๖) โรงงานทำกลูโคส เดกซ์โทรส ฟรักโทส หรือผลิตภัณฑ์อื่นที่คล้ายคลึงกัน	๓	
๓๘	(๑) โรงงานทำเยื่อจากไม้หรือวัสดุอื่น	๓	
	(๒) โรงงานทำกระดาษ กระดาษแข็ง หรือกระดาษที่ใช้ในการก่อสร้างชนิดที่ทำจากเส้นใย (Fibre) หรือแผ่นกระดาษไฟเบอร์ (Fibreboard)	๓	
๔๒	(๑) โรงงานทำเคมีภัณฑ์ สารเคมี หรือวัสดุเคมี ซึ่งมีใช้ปุ๋ย	๓	
	(๒) โรงงานเก็บรักษา ลำเลียง แยก คัดเลือก หรือแบ่งบรรจุเฉพาะเคมีภัณฑ์อันตราย ซึ่งมีใช้ปุ๋ย	๓	
๔๓	(๑) โรงงานทำปุ๋ย หรือสารป้องกันหรือกำจัดศัตรูพืชหรือสัตว์ (Pesticides)	๓	ยกเว้นจำพวกที่ ๓ เฉพาะปุ๋ยอินทรีย์ และปุ๋ยเคมีที่ไม่มีการใช้แอมโมเนียมไนเตรต (Ammonium Nitrate) หรือโปแตสเซียมคลอเรต (Potassium Chlorate) ให้ประกอบกิจการได้
	(๒) โรงงานเก็บรักษาหรือแบ่งบรรจุปุ๋ย หรือสารป้องกันหรือกำจัดศัตรูพืชหรือสัตว์ (Pesticides)	๓	

ลำดับที่	ประเภทหรือชนิดของโรงงาน	จำพวกที่	หมายเหตุ
๔๔	โรงงานประกอบกิจการเกี่ยวกับการผลิตยางเรซินสังเคราะห์ ยางอีลาสโตเมอร์ พลาสติก หรือเส้นใยสังเคราะห์ซึ่งมีใยแก้ว	๓	
๔๕	(๑) โรงงานทำสี (Paints) สำหรับใช้ทา พื้น หรือเคลือบ (๒) โรงงานทำน้ำมันชักเงา น้ำมันผสมสี หรือน้ำยาล้างสี (๓) โรงงานทำเซลแล็ก แล็กเกอร์ หรือผลิตภัณฑ์สำหรับใช้ยาหรืออุด	๓ ๓ ๓	ยกเว้นจำพวกที่ ๓ เฉพาะสีน้ำ ให้ประกอบกิจการได้
๔๘	(๒) โรงงานทำยาฆ่าเชื้อโรคหรือยาดับกลิ่น (๓) โรงงานทำผลิตภัณฑ์สำหรับกันน้ำ ผลิตภัณฑ์ที่เป็นตัวทำให้เปียกน้ำ ผลิตภัณฑ์ที่เป็นตัวทำให้ตีเข้าด้วยกันได้ ผลิตภัณฑ์ที่เป็นตัวทำให้ซึมเข้าไป (Wetting Agents, Emulsifiers or Penetrants) ผลิตภัณฑ์สำหรับใช้พ่นหรือกวาด ผลิตภัณฑ์สำหรับใช้เป็นตัวผสม (Sizes) ผลิตภัณฑ์สำหรับใช้เป็นตัวเชื่อม หรืออุด (Cements) ที่ทำจากพีช สัตว์ หรือพลาสติกที่ได้มาจากแหล่งผลิตอื่นซึ่งมีใช้ผลิตภัณฑ์ สำหรับใช้อุดรูฟัน (Dental Cements) (๔) โรงงานทำไม้ขีดไฟ วัตถุระเบิด หรือดอกไม้เพลิง (๖) โรงงานทำหมึกหรือคาร์บอนดำ (๑๑) โรงงานทำผลิตภัณฑ์สำหรับใช้เป็นฉนวนหุ้มหม้อน้ำหรือกันความร้อน (๑๒) โรงงานทำผลิตภัณฑ์สำหรับใช้กับโลหะ น้ำมัน หรือน้ำ (Metal, Oil or Water Treating Compounds) ผลิตภัณฑ์สำเร็จเคมีไวแสง ฟิล์ม หรือกระดาษหรือผ้าที่ทำด้วยตัวไวแสง (Prepared Photo - Chemical Materials or Sensitized Film, Paper or Cloth)	๓ ๓ ๓ ๓ ๓ ๓ ๓ ๓ ๓ ๓	
๔๙	โรงงานกลั่นน้ำมันปิโตรเลียม	๓	
๕๐	(๑) โรงงานทำแอสฟัลต์หรือน้ำมันดิน (๒) โรงงานทำกระดาษอบแอสฟัลต์หรือน้ำมันดิน (๓) โรงงานทำเชื้อเพลิงก้อนหรือเชื้อเพลิงสำเร็จรูปจากถ่านหินหรือลิกไนต์ ที่แต่งแล้ว (๔) โรงงานผสมผลิตภัณฑ์จากปิโตรเลียมเข้าด้วยกัน หรือการผสมผลิตภัณฑ์จากปิโตรเลียมกับวัสดุอื่น แต่ไม่รวมถึงการผสมผลิตภัณฑ์จากก๊าซธรรมชาติกับวัสดุอื่น (๕) โรงงานกลั่นถ่านหินในเตาโค้กซึ่งไม่เป็นส่วนหนึ่งของการผลิตก๊าซ หรือเหล็ก	๓ ๓ ๓ ๓ ๓	ยกเว้นจำพวกที่ ๓ เฉพาะแอสฟัลต์ติกคอนกรีต ให้ประกอบกิจการได้

ลำดับที่	ประเภทหรือชนิดของโรงงาน	จำพวกที่	หมายเหตุ
๕๑	โรงงานผลิต ซ่อม หล่อ หรือหล่อตอกภายนอกหรือภายใน สำหรับยานพาหนะที่เคลื่อนที่ด้วยเครื่องกล คน หรือสัตว์	๑ ๒ และ ๓	
๕๒	(๑) โรงงานทำยางแผ่นในขั้นต้นจากน้ำยางธรรมชาติซึ่งมิใช่การทำในสวนยางหรือป่า (๒) โรงงานหั่น ผสม รีดให้เป็นแผ่น หรือตัดแผ่นยางธรรมชาติซึ่งมิใช่การทำในสวนยางหรือป่า (๓) โรงงานทำยางแผ่นรมควัน การทำยางเครป ยางแท่ง ยางน้ำ หรือการทำยางให้เป็นรูปแบบอื่นใดที่คล้ายคลึงกันจากยางธรรมชาติ (๔) โรงงานทำผลิตภัณฑ์ยางนอกจากที่ระบุไว้ในลำดับที่ ๕๑ จากยางธรรมชาติหรือยางสังเคราะห์	๒ และ ๓ ๒ และ ๓ ๓ ๒ และ ๓	
๕๓	(๑) โรงงานทำซีเมนต์ ปูนขาว หรือปูนปลาสเตอร์ (๒) โรงงานลำเลียงซีเมนต์ ปูนขาว หรือปูนปลาสเตอร์ด้วยระบบสายพานลำเลียงหรือระบบท่อลม (๓) โรงงานผสมซีเมนต์ ปูนขาว หรือปูนปลาสเตอร์อย่างใดอย่างหนึ่งหรือหลายอย่างเข้าด้วยกัน หรือการผสมซีเมนต์ ปูนขาว หรือปูนปลาสเตอร์อย่างใดอย่างหนึ่งหรือหลายอย่างเข้ากับวัสดุอื่น	๓ ๓ ๓	
๕๔	(๒) โรงงานทำใยแร่ (๕) โรงงานทำผลิตภัณฑ์จากเส้นใยหิน (Asbestos) (๖) โรงงานทำผลิตภัณฑ์จากแกรไฟต์	๓ ๓ ๓	
๕๕	โรงงานประกอบกิจการเกี่ยวกับการถลุง หลอม หล่อ รีด ดึง หรือผลิตเหล็กหรือเหล็กกล้าในขั้นต้น (Iron and Steel Basic Industries)	๓	
๖๐	โรงงานประกอบกิจการเกี่ยวกับการถลุง ผสม ทำให้บริสุทธิ์ หลอม หล่อ รีด ดึง หรือผลิตโลหะในขั้นต้นซึ่งมิใช่เหล็กหรือเหล็กกล้า (Non - ferrous Metal Basic Industries)	๓	
๘๘	(๒) โรงงานผลิตพลังงานไฟฟ้าจากพลังงานความร้อน (๓) โรงงานผลิตพลังงานไฟฟ้าจากพลังงานน้ำ ยกเว้นการผลิตพลังงานไฟฟ้าจากพลังงานน้ำจากเขื่อนหรือจากอ่างเก็บน้ำขนาดกำลังการผลิตไม่เกิน ๑๕ เมกะวัตต์ การผลิตพลังงานไฟฟ้าจากพลังงานน้ำแบบสูบกลับ การผลิตพลังงานไฟฟ้าจากพลังงานน้ำท้ายเขื่อน การผลิตพลังงานไฟฟ้าจากพลังงานน้ำจากฝาย และการผลิตพลังงานไฟฟ้าจากพลังงานน้ำจากคลองส่งน้ำ	๓ ๓	

ลำดับที่	ประเภทหรือชนิดของโรงงาน	จำพวกที่	หมายเหตุ
๘๙	โรงงานผลิตก๊าซ ซึ่งมีใช้ก๊าซธรรมชาติ และโรงงานส่งหรือจำหน่ายก๊าซ แต่ไม่รวมถึงโรงงานส่งหรือจำหน่ายก๊าซที่เป็นน้ำมันเชื้อเพลิงตามกฎหมายว่าด้วยการควบคุมน้ำมันเชื้อเพลิง	๓	
๙๑	(๒) โรงงานบรรจุก๊าซ แต่ไม่รวมถึงการบรรจุก๊าซที่เป็นน้ำมันเชื้อเพลิงตามกฎหมายว่าด้วยการควบคุมน้ำมันเชื้อเพลิง	๓	
๙๙	โรงงานผลิต ซ่อมแซม หรือดัดแปลง เครื่องกระสุนปืน วัตถุระเบิด หรือสิ่งอื่นใดที่มีอำนาจในการประหาร ทำลาย หรือทำให้หมดสมรรถภาพ ในทำนองเดียวกับเครื่องกระสุนปืน หรือวัตถุระเบิด และรวมถึงสิ่งประกอบของสิ่งดังกล่าว	๓	
๑๐๑	โรงงานปรับปรุงคุณภาพของเสียรวม (Central Waste Treatment Plant)	๓	ยกเว้นจำพวกที่ ๓ เฉพาะโรงงานบำบัดน้ำเสียรวมของชุมชน ให้ประกอบกิจการได้

**ที่ดินประเภทอุตสาหกรรมทั่วไปที่ไม่เป็นมลพิษต่อชุมชนหรือสิ่งแวดล้อมและคลังสินค้า**

ลำดับที่	ประเภทหรือชนิดของโรงงาน	จำพวกที่	หมายเหตุ
๔๒	(๑) โรงงานทำเคมีภัณฑ์ สารเคมี หรือวัสดุเคมี ซึ่งมีใช้ปุ๋ย (๒) โรงงานเก็บรักษา ลำเลียง แยก คัดเลือก หรือแบ่งบรรจุเฉพาะเคมีภัณฑ์อันตราย ซึ่งมีใช้ปุ๋ย	๓ ๓	
๔๔	โรงงานประกอบกิจการเกี่ยวกับการผลิตยางเรซินสังเคราะห์ ยางอีลาสโตเมอร์ พลาสติก หรือเส้นใยสังเคราะห์ซึ่งมีใช้ใยแก้ว	๓	
๔๕	(๑) โรงงานทำสี (Paints) สำหรับใช้ทา พื้น หรือเคลือบ (๒) โรงงานทำน้ำมันชักเงา น้ำมันผสมสี หรือน้ำยาล้างสี (๓) โรงงานทำเซลล์ แก๊สเกอร์ หรือผลิตภัณฑ์สำหรับใช้ยาหรืออุตสาหกรรม	๓ ๓ ๓	ยกเว้นจำพวกที่ ๓ เฉพาะสีน้ำ ให้ประกอบกิจการได้
๔๘	(๔) โรงงานทำไม้ขีดไฟ วัตถุระเบิด หรือดอกไม้เพลิง (๖) โรงงานทำหมึกหรือคาร์บอนดำ	๓ ๓	
๔๙	โรงงานกลั่นน้ำมันปิโตรเลียม	๓	
๕๐	(๑) โรงงานทำแอสฟัลต์หรือน้ำมันดิน (๒) โรงงานทำกระดาษอบแอสฟัลต์หรือน้ำมันดิน (๓) โรงงานทำเชื้อเพลิงก้อนหรือเชื้อเพลิงสำเร็จรูปจากถ่านหินหรือลิกไนต์ที่แต่งแล้ว	๓ ๓ ๓	

ลำดับที่	ประเภทหรือชนิดของโรงงาน	จำพวกที่	หมายเหตุ
	(๔) โรงงานผสมผลิตภัณฑ์จากปิโตรเลียมเข้าด้วยกัน หรือการผสมผลิตภัณฑ์จากปิโตรเลียมกับวัสดุอื่น แต่ไม่รวมถึงการผสมผลิตภัณฑ์จากก๊าซธรรมชาติกับวัสดุอื่น	๓	ยกเว้นจำพวกที่ ๓ เฉพาะแอสฟัลต์ติกคอนกรีตให้ประกอบกิจการได้
	(๕) โรงงานกลั่นถ่านหินในเตาโค้กซึ่งไม่เป็นส่วนหนึ่งของการผลิตก๊าซหรือเหล็ก	๓	
๕๗	(๑) โรงงานทำซีเมนต์ ปูนขาว หรือปูนปลาสเตอร์	๓	
	(๒) โรงงานลำเลียงซีเมนต์ ปูนขาว หรือปูนปลาสเตอร์ด้วยระบบสายพานลำเลียงหรือระบบท่อลม	๓	
๕๘	(๒) โรงงานทำใยแร่	๓	
	(๕) โรงงานทำผลิตภัณฑ์จากเส้นใยหิน (Asbestos)	๓	
	(๖) โรงงานทำผลิตภัณฑ์จากแกรไฟต์	๓	
๕๙	โรงงานประกอบกิจการเกี่ยวกับการถลุง หลอม หล่อ รีด ดึง หรือผลิตเหล็กหรือเหล็กกล้าในขั้นต้น (Iron and Steel Basic Industries)	๓	
๖๐	โรงงานประกอบกิจการเกี่ยวกับถลุง ผสม ทำให้บริสุทธิ์ หลอม หล่อ รีด ดึง หรือผลิตโลหะในขั้นต้นซึ่งมิใช่เหล็กหรือเหล็กกล้า (Non - ferrous Metal Basic Industries)	๓	
๘๘	(๒) โรงงานผลิตพลังงานไฟฟ้าจากพลังงานความร้อน	๓	ยกเว้นจำพวกที่ ๓ เฉพาะโรงงานผลิตพลังงานไฟฟ้าจากพลังงานชีวมวล และพลังงานไฟฟ้าจากขยะชุมชนให้ประกอบกิจการได้
	(๓) โรงงานผลิตพลังงานไฟฟ้าจากพลังงานน้ำ ยกเว้นการผลิตพลังงานไฟฟ้าจากพลังงานน้ำจากเขื่อนหรือจากอ่างเก็บน้ำขนาดกำลังการผลิตไม่เกิน ๑๕ เมกะวัตต์ การผลิตพลังงานไฟฟ้าจากพลังงานน้ำแบบสูบกลับ การผลิตพลังงานไฟฟ้าจากพลังงานน้ำท้ายเขื่อน การผลิตพลังงานไฟฟ้าจากพลังงานน้ำจากฝาย และการผลิตพลังงานไฟฟ้าจากพลังงานน้ำจากคลองส่งน้ำ	๓	
๘๙	โรงงานผลิตก๊าซ ซึ่งมีใช้ก๊าซธรรมชาติ และโรงงานส่งหรือจำหน่ายก๊าซ แต่ไม่รวมถึงโรงงานส่งหรือจำหน่ายก๊าซที่เป็นน้ำมันเชื้อเพลิงตามกฎหมายว่าด้วยการควบคุมน้ำมันเชื้อเพลิง	๓	

ลำดับที่	ประเภทหรือชนิดของโรงงาน	จำพวกที่	หมายเหตุ
๙๙	โรงงานผลิต ซ่อมแซม หรือดัดแปลง เครื่องกระสุนปืน วัตถุระเบิด หรือสิ่งอื่นใดที่มีอำนาจในการประหาร ทำลาย หรือทำให้หมดสมรรถภาพ ในทำนองเดียวกับเครื่องกระสุนปืน หรือวัตถุระเบิด และรวมถึงสิ่งประกอบของสิ่งดังกล่าว	๓	
<b>ที่ดินประเภทชนบทและเกษตรกรรม</b>			
ลำดับที่	ประเภทหรือชนิดของโรงงาน	จำพวกที่	หมายเหตุ
๓๘	(๑) โรงงานทำเยื่อจากไม้หรือวัสดุอื่น	๓	
	(๒) โรงงานทำกระดาษ กระดาษแข็ง หรือกระดาษที่ใช้ในการก่อสร้าง ชนิดที่ทำจากเส้นใย (Fibre) หรือแผ่นกระดาษไฟเบอร์ (Fibreboard)	๓	
๔๒	(๑) โรงงานทำเคมีภัณฑ์ สารเคมี หรือวัสดุเคมี ซึ่งมีใช้ปุ๋ย	๓	
	(๒) โรงงานเก็บรักษา ลำเลียง แยก คัดเลือก หรือแบ่งบรรจุเฉพาะเคมีภัณฑ์ อันตรราย ซึ่งมีใช้ปุ๋ย	๓	
๔๓	(๑) โรงงานทำปุ๋ย หรือสารป้องกันหรือกำจัดศัตรูพืชหรือสัตว์ (Pesticides)	๓	ยกเว้นจำพวกที่ ๓ เฉพาะ ปุ๋ยอินทรีย์ และปุ๋ยเคมีที่ไม่มี การใช้แอมโมเนียมไนเตรต (Ammonium Nitrate) หรือโปแตสเซียมคลอเรต (Potassium Chlorate) ให้ประกอบกิจการได้
	(๒) โรงงานเก็บรักษาหรือแบ่งบรรจุปุ๋ย หรือสารป้องกัน หรือกำจัดศัตรูพืช หรือสัตว์ (Pesticides)	๓	ยกเว้นจำพวกที่ ๓ เฉพาะ ปุ๋ยอินทรีย์ และปุ๋ยเคมีที่ไม่มี การใช้แอมโมเนียมไนเตรต (Ammonium Nitrate) หรือโปแตสเซียมคลอเรต (Potassium Chlorate) ให้ประกอบกิจการได้
๔๔	โรงงานประกอบกิจการเกี่ยวกับการผลิตยางเรซินสังเคราะห์ ยางอีลาสโตเมอร์ พลาสติก หรือเส้นใยสังเคราะห์ซึ่งมีใยแก้ว	๓	
๔๕	(๑) โรงงานทำสี (Paints) สำหรับใช้ทา พื้น หรือเคลือบ	๓	ยกเว้นจำพวกที่ ๓ เฉพาะสีน้ำ ให้ประกอบกิจการได้
	(๒) โรงงานทำน้ำมันชักเงา น้ำมันผสมสี หรือน้ำยาล้างสี	๓	
	(๓) โรงงานทำเซลแล็ก แล็กเกอร์ หรือผลิตภัณฑ์สำหรับใช้ยาหรืออุตสาหกรรม	๓	

ลำดับที่	ประเภทหรือชนิดของโรงงาน	จำพวกที่	หมายเหตุ
๔๘	<p>(๒) โรงงานทำยาฆ่าเชื้อโรคหรือยาดับกลิ่น</p> <p>(๓) โรงงานทำผลิตภัณฑ์สำหรับกันน้ำ ผลิตภัณฑ์ที่เป็นตัวทำให้เปียกน้ำ ผลิตภัณฑ์ที่เป็นตัวทำให้ติดเข้าด้วยกันได้ ผลิตภัณฑ์ที่เป็นตัวทำให้ซึมเข้าไป (Wetting Agents, Emulsifiers or Penetrants) ผลิตภัณฑ์สำหรับใช้พ่นหรือกวาด ผลิตภัณฑ์สำหรับใช้เป็นตัวผสม (Sizes) ผลิตภัณฑ์สำหรับใช้เป็นตัวเชื่อม หรืออุด (Cements) ที่ทำจากพืช สัตว์ หรือพลาสติกที่ได้มาจากแหล่งผลิตอื่นซึ่งมิใช่ผลิตภัณฑ์สำหรับใช้อุดรูฟัน (Dental Cements)</p> <p>(๔) โรงงานทำไม้ขีดไฟ วัตถุระเบิด หรือดอกไม้เพลิง</p> <p>(๖) โรงงานทำหมึกหรือคาร์บอนดำ</p> <p>(๑๑) โรงงานทำผลิตภัณฑ์สำหรับใช้เป็นฉนวนหุ้มหม้อน้ำ หรือกันความร้อน</p> <p>(๑๒) โรงงานทำผลิตภัณฑ์สำหรับใช้กับโลหะ น้ำมัน หรือน้ำ (Metal, Oil or Water Treating Compounds) ผลิตภัณฑ์สำเร็จเคมีไวแสง ฟิล์ม หรือกระดาษหรือผ้าที่ทำด้วยตัวไวแสง (Prepared Photo - Chemical Materials or Sensitized Film, Paper or Cloth)</p>	<p>๓</p> <p>๓</p> <p>๓</p> <p>๓</p> <p>๓</p> <p>๓</p>	
๔๙	โรงงานกลั่นน้ำมันปิโตรเลียม	๓	
๕๐	<p>(๑) โรงงานทำแอสฟัลต์หรือน้ำมันดิน</p> <p>(๒) โรงงานทำกระดาษอบแอสฟัลต์หรือน้ำมันดิน</p> <p>(๓) โรงงานทำเชื้อเพลิงก้อนหรือเชื้อเพลิงสำเร็จรูปจากถ่านหินหรือลิกไนต์ที่แต่งแล้ว</p> <p>(๔) โรงงานผสมผลิตภัณฑ์จากปิโตรเลียมเข้าด้วยกัน หรือการผสมผลิตภัณฑ์จากปิโตรเลียมกับวัสดุอื่น แต่ไม่รวมถึงการผสมผลิตภัณฑ์จากก๊าซธรรมชาติกับวัสดุอื่น</p> <p>(๕) โรงงานกลั่นถ่านหินในเตาโค้กซึ่งไม่เป็นส่วนหนึ่งของการผลิตก๊าซหรือเหล็ก</p>	<p>๓</p> <p>๓</p> <p>๓</p> <p>๓</p> <p>๓</p>	ยกเว้นจำพวกที่ ๓ เฉพาะแอสฟัลต์ติกคอนกรีตให้ประกอบกิจการได้
๕๑	<p>(๑) โรงงานทำซีเมนต์ ปูนขาว หรือปูนปลาสเตอร์</p> <p>(๒) โรงงานลำเลียงซีเมนต์ ปูนขาว หรือปูนปลาสเตอร์ด้วยระบบสายพานลำเลียงหรือระบบท่อลม</p>	<p>๓</p> <p>๓</p>	

ลำดับที่	ประเภทหรือชนิดของโรงงาน	จำพวกที่	หมายเหตุ
๕๘	(๒) โรงงานทำใยแร่ (๕) โรงงานทำผลิตภัณฑ์จากเส้นใยหิน (Asbestos) (๖) โรงงานทำผลิตภัณฑ์จากแกรไฟต์	๓ ๓ ๓	
๕๙	โรงงานประกอบกิจการเกี่ยวกับการถลุง หลอม หล่อ รีด ดึง หรือผลิตเหล็กหรือเหล็กกล้าในขั้นต้น (Iron and Steel Basic Industries)	๓	
๖๐	โรงงานประกอบกิจการเกี่ยวกับถลุง ผสม ทำให้บริสุทธิ์ หลอม หล่อ รีด ดึง หรือผลิตโลหะในขั้นต้นซึ่งมิใช่เหล็กหรือเหล็กกล้า (Non - ferrous Metal Basic Industries)	๓	
๘๘	(๒) โรงงานผลิตพลังงานไฟฟ้าจากพลังงานความร้อน  (๓) โรงงานผลิตพลังงานไฟฟ้าจากพลังงานน้ำ ยกเว้นการผลิตพลังงานไฟฟ้าจากพลังงานน้ำจากเขื่อนหรือจากอ่างเก็บน้ำขนาดกำลังการผลิตไม่เกิน ๑๕ เมกะวัตต์ การผลิตพลังงานไฟฟ้าจากพลังงานน้ำแบบสูบกลับ การผลิตพลังงานไฟฟ้าจากพลังงานน้ำทำเขื่อน การผลิตพลังงานไฟฟ้าจากพลังงานน้ำจากฝาย และการผลิตพลังงานไฟฟ้าจากพลังงานน้ำจากคลองส่งน้ำ	๓  ๓	ยกเว้นจำพวกที่ ๓ เฉพาะโรงงานผลิตพลังงานไฟฟ้าจากพลังงานชีวมวล พลังงานชีวมวล และพลังงานไฟฟ้าจากขยะชุมชนให้ประกอบกิจการได้
๘๙	โรงงานผลิตก๊าซ ซึ่งมีใช้ก๊าซธรรมชาติ และโรงงานส่งหรือจำหน่ายก๊าซ แต่ไม่รวมถึงโรงงานส่งหรือจำหน่ายก๊าซที่เป็นน้ำมันเชื้อเพลิงตามกฎหมายว่าด้วยการควบคุมน้ำมันเชื้อเพลิง	๓	
๙๙	โรงงานผลิต ซ่อมแซม หรือตัดแปลง เครื่องกระสุนปืน วัตถุระเบิด หรือสิ่งอื่นใดที่มีอำนาจในการประหาร ทำลาย หรือทำให้หมดสมรรถภาพ ในทำนองเดียวกับเครื่องกระสุนปืน หรือวัตถุระเบิด และรวมถึงสิ่งประกอบของสิ่งดังกล่าว	๓	
๑๐๑	โรงงานปรับปรุงคุณภาพของเสียรวม (Central Waste Treatment Plant)	๓	ยกเว้นจำพวกที่ ๓ เฉพาะโรงงานบำบัดน้ำเสียรวมของชุมชนและโรงงานเผาของเสียรวมของชุมชนให้ประกอบกิจการได้



ที่ดินประเภทอนุรักษ์ชนบทและเกษตรกรรม			
ลำดับที่	ประเภทหรือชนิดของโรงงาน	จำพวกที่	หมายเหตุ
๗	(๑) โรงงานสกัดน้ำมันจากพืช หรือสัตว์ หรือไขมันจากสัตว์ ที่ใช้สารตัวทำละลายในการสกัด	๓	
	(๓) โรงงานทำน้ำมันจากพืช หรือสัตว์ หรือไขมันจากสัตว์ให้แข็งโดยการเติมไฮโดรเจน	๓	
	(๔) โรงงานทำน้ำมันจากพืช หรือสัตว์ หรือไขมันจากสัตว์ให้บริสุทธิ์ที่ใช้สารตัวทำละลายในการสกัด	๓	
	(๕) โรงงานทำเนยเทียม ครีมเทียม หรือน้ำมันผสมสำหรับปรุงอาหาร	๓	
๑๑	(๒) โรงงานทำน้ำตาลทรายแดง	๑ ๒ และ ๓	
	(๓) โรงงานทำน้ำตาลทรายดิบหรือน้ำตาลทรายขาว	๓	
	(๔) โรงงานทำน้ำตาลทรายดิบหรือน้ำตาลทรายขาวให้บริสุทธิ์	๓	
	(๖) โรงงานทำกลูโคส เดกซ์โทรส ฟรักโทส หรือผลิตภัณฑ์อื่นที่คล้ายคลึงกัน	๓	
๓๘	(๑) โรงงานทำเยื่อจากไม้หรือวัสดุอื่น	๓	
	(๒) โรงงานทำกระดาษ กระดาษแข็ง หรือกระดาษที่ใช้ในการก่อสร้างชนิดที่ทำจากเส้นใย (Fibre) หรือแผ่นกระดาษไฟเบอร์ (Fibreboard)	๓	
๔๒	(๑) โรงงานทำเคมีภัณฑ์ สารเคมี หรือวัสดุเคมี ซึ่งมีไขปุย	๓	
	(๒) โรงงานเก็บรักษา ลำเลียง แยก คัดเลือก หรือแบ่งบรรจุเฉพาะเคมีภัณฑ์อันตราย ซึ่งมีไขปุย	๓	
๔๓	(๑) โรงงานทำปุ๋ย หรือสารป้องกันหรือกำจัดศัตรูพืชหรือสัตว์ (Pesticides)	๓	ยกเว้นจำพวกที่ ๓ เฉพาะปุ๋ยอินทรีย์ และปุ๋ยเคมีที่ไม่มีการใช้แอมโมเนียมไนเตรต (Ammonium Nitrate) หรือโปแตสเซียมคลอเรต (Potassium Chlorate) ให้ประกอบกิจการได้
	(๒) โรงงานเก็บรักษาหรือแบ่งบรรจุปุ๋ย หรือสารป้องกันหรือกำจัดศัตรูพืชหรือสัตว์ (Pesticides)	๓	

ลำดับที่	ประเภทหรือชนิดของโรงงาน	จำพวกที่	หมายเหตุ
๔๔	โรงงานประกอบกิจการเกี่ยวกับการผลิตยางเรซินสังเคราะห์ ยางอีลาสโตเมอร์ พลาสติก หรือเส้นใยสังเคราะห์ซึ่งมีใยแก้ว	๓	
๔๕	(๑) โรงงานทำสี (Paints) สำหรับใช้ทา พื้น หรือเคลือบ (๒) โรงงานทำน้ำมันชักเงา น้ำมันผสมสี หรือน้ำยาล้างสี (๓) โรงงานทำเซลล์แก๊ส แก๊สเกอร์ หรือผลิตภัณฑ์สำหรับใช้ยาหรืออูด	๓ ๓ ๓	ยกเว้นจำพวกที่ ๓ เฉพาะสีน้ำ ให้ประกอบกิจการได้
๔๘	(๑) โรงงานทำยาขัดเครื่องเรือนหรือโลหะ ชีผึ้ง หรือวัสดุสำหรับตกแต่งอาคาร (๒) โรงงานทำยาฆ่าเชื้อโรคหรือยาดับกลิ่น (๓) โรงงานทำผลิตภัณฑ์สำหรับกันน้ำ ผลิตภัณฑ์ที่เป็นตัวทำให้เปียกน้ำ ผลิตภัณฑ์ที่เป็นตัวทำให้ตีเข้าด้วยกันได้ ผลิตภัณฑ์ที่เป็นตัวทำให้ซึมเข้าไป (Wetting Agents, Emulsifiers or Penetrants) ผลิตภัณฑ์สำหรับใช้ผนึกหรือกาว ผลิตภัณฑ์สำหรับใช้เป็นตัวผสม (Sizes) ผลิตภัณฑ์สำหรับใช้เป็นตัวเชื่อม หรืออูด (Cements) ที่ทำจากพืช สัตว์ หรือพลาสติกที่ได้มาจากแหล่งผลิตอื่นซึ่งมิใช่ผลิตภัณฑ์ สำหรับใช้อุดรูฟัน (Dental Cements) (๔) โรงงานทำไม้ขีดไฟ วัตถุระเบิด หรือดอกไม้เพลิง (๕) โรงงานทำเทียนไข (๖) โรงงานทำหมึกหรือคาร์บอนดำ (๗) โรงงานทำผลิตภัณฑ์ที่มีกลิ่นหรือควันเมื่อเผาไหม้ (๘) โรงงานทำผลิตภัณฑ์ที่มีการบวม (๙) โรงงานทำหัวน้ำมันระเหย (Essential oils) (๑๐) โรงงานทำครามหรือวัสดุฟอกขาวที่ใช้ในการซักผ้า (๑๑) โรงงานทำผลิตภัณฑ์สำหรับใช้เป็นฉนวนหุ้มหม้อน้ำหรือกันความร้อน (๑๒) โรงงานทำผลิตภัณฑ์สำหรับใช้กับโลหะ น้ำมัน หรือน้ำ (Metal, Oil or Water Treating Compounds) ผลิตภัณฑ์สำเร็จเคมีไวแสง ฟิล์ม หรือกระดาษหรือผ้าที่ทาด้วยตัวไวแสง (Prepared Photo - Chemical Materials or Sensitized Film, Paper or Cloth)	๓ ๓ ๓ ๓ ๓ ๓ ๓ ๓ ๓ ๓ ๓ ๓ ๓ ๓ ๓ ๓ ๓	
๔๙	โรงงานกลั่นน้ำมันปิโตรเลียม	๓	

ลำดับที่	ประเภทหรือชนิดของโรงงาน	จำพวกที่	หมายเหตุ
๕๐	(๑) โรงงานทำแอสฟัลต์หรือน้ำมันดิน (๒) โรงงานทำกระดาษอบแอสฟัลต์หรือน้ำมันดิน (๓) โรงงานทำเชื้อเพลิงก้อนหรือเชื้อเพลิงสำเร็จรูปจากถ่านหินหรือลิกไนต์ที่แต่งแล้ว (๔) โรงงานผสมผลิตภัณฑ์จากปิโตรเลียมเข้าด้วยกัน หรือการผสมผลิตภัณฑ์จากปิโตรเลียมกับวัสดุอื่น แต่ไม่รวมถึงการผสมผลิตภัณฑ์จากก๊าซธรรมชาติกับวัสดุอื่น (๕) โรงงานกลั่นถ่านหินในเตาโค้กซึ่งไม่เป็นส่วนหนึ่งของการผลิตก๊าซหรือเหล็ก	๓ ๓ ๓ ๓ ๓	ยกเว้นจำพวกที่ ๓ เฉพาะแอสฟัลต์ติกคอนกรีตให้ประกอบกิจการได้
๕๑	โรงงานผลิต ซ่อม หล่อ หรือหล่อตอกภายนอกหรือภายใน สำหรับยานพาหนะที่เคลื่อนที่ด้วยเครื่องกล คน หรือสัตว์	๑ ๒ และ ๓	
๕๒	(๑) โรงงานทำยางแผ่นในขั้นต้นจากน้ำยางธรรมชาติ ซึ่งมีใช้การทำในสวนยางหรือป่า (๒) โรงงานหั่น ผสม รีดให้เป็นแผ่น หรือตัดแผ่นยางธรรมชาติ ซึ่งมีใช้การทำในสวนยางหรือป่า (๓) โรงงานทำยางแผ่นรมควัน การทำยางเครป ยางแท่ง ยางน้ำ หรือการทำยางให้เป็นรูปแบบอื่นใดที่คล้ายคลึงกันจากยางธรรมชาติ (๔) โรงงานทำผลิตภัณฑ์ยางนอกจากที่ระบุไว้ในลำดับที่ ๕๑ จากยางธรรมชาติหรือยางสังเคราะห์	๒ และ ๓ ๒ และ ๓ ๓ ๒ และ ๓	
๕๓	(๑) โรงงานทำซีเมนต์ ปูนขาว หรือปูนปลาสเตอร์ (๒) โรงงานลำเลียงซีเมนต์ ปูนขาว หรือปูนปลาสเตอร์ด้วยระบบสายพานลำเลียงหรือระบบท่อลม	๓ ๓	
๕๔	(๒) โรงงานทำใยแร่ (๕) โรงงานทำผลิตภัณฑ์จากเส้นใยหิน (Asbestos) (๖) โรงงานทำผลิตภัณฑ์จากแกรไฟต์	๓ ๓ ๓	
๕๕	โรงงานประกอบกิจการเกี่ยวกับการถลุง หลอม หล่อ รีด ดึง หรือผลิตเหล็กหรือเหล็กกล้าในขั้นต้น (Iron and Steel Basic Industries)	๓	
๖๐	โรงงานประกอบกิจการเกี่ยวกับการถลุง ผสม ทำให้บริสุทธิ์ หลอม หล่อ รีด ดึง หรือผลิตโลหะในขั้นต้นซึ่งมิใช่เหล็กหรือเหล็กกล้า (Non - ferrous Metal Basic Industries)	๓	

ลำดับที่	ประเภทหรือชนิดของโรงงาน	จำพวกที่	หมายเหตุ
๘๘	(๒) โรงงานผลิตพลังงานไฟฟ้าจากพลังงานความร้อน (๓) โรงงานผลิตพลังงานไฟฟ้าจากพลังงานน้ำ ยกเว้นการผลิตพลังงานไฟฟ้าจากพลังงานน้ำจากเขื่อนหรือจากอ่างเก็บน้ำขนาดกำลังการผลิตไม่เกิน ๑๕ เมกะวัตต์ การผลิตพลังงานไฟฟ้าจากพลังงานน้ำแบบสูบกลับ การผลิตพลังงานไฟฟ้าจากพลังงานน้ำท้ายเขื่อน การผลิตพลังงานไฟฟ้าจากพลังงานน้ำจากฝาย และการผลิตพลังงานไฟฟ้าจากพลังงานน้ำจากคลองส่งน้ำ	๓ ๓	
๘๙	โรงงานผลิตก๊าซ ซึ่งมีใช้ก๊าซธรรมชาติ และโรงงานส่งหรือจำหน่ายก๊าซ แต่ไม่รวมถึงโรงงานส่งหรือจำหน่ายก๊าซที่เป็นน้ำมันเชื้อเพลิงตามกฎหมายว่าด้วยการควบคุมน้ำมันเชื้อเพลิง	๓	
๙๑	(๒) โรงงานบรรจุก๊าซ แต่ไม่รวมถึงการบรรจุก๊าซที่เป็นน้ำมันเชื้อเพลิงตามกฎหมายว่าด้วยการควบคุมน้ำมันเชื้อเพลิง	๓	
๙๙	โรงงานผลิต ซ่อมแซม หรือดัดแปลง เครื่องกระสุนปืน วัตถุระเบิด หรือสิ่งอื่นใดที่มีอำนาจในการประหาร ทำลาย หรือทำให้หมดสมรรถภาพ ในทำนองเดียวกับเครื่องกระสุนปืน หรือวัตถุระเบิด และรวมถึงสิ่งประกอบของสิ่งดังกล่าว	๓	
๑๐๑	โรงงานปรับปรุงคุณภาพของเสียรวม (Central Waste Treatment Plant)	๓	
<b>ที่ดินประเภทที่โล่งเพื่อนันทนาการและการรักษาคุณภาพสิ่งแวดล้อม</b>			
ลำดับที่	ประเภทหรือชนิดของโรงงาน	จำพวกที่	หมายเหตุ
ทุกลำดับ	โรงงานทุกประเภทและชนิด	ทุกจำพวก	
<b>ที่ดินประเภทที่โล่งเพื่อนันทนาการ การเลี้ยงสัตว์ และการรักษาคุณภาพสิ่งแวดล้อม</b>			
ลำดับที่	ประเภทหรือชนิดของโรงงาน	จำพวกที่	หมายเหตุ
๗	(๑) โรงงานสกัดน้ำมันจากพืช หรือสัตว์ หรือไขมันจากสัตว์ ที่ใช้สารตัวทำละลายในการสกัด	๓	
	(๔) โรงงานทำน้ำมันจากพืช หรือสัตว์ หรือไขมันจากสัตว์ให้บริสุทธิ์ ที่ใช้สารตัวทำละลายในการสกัด	๓	
๑๑	(๒) โรงงานทำน้ำตาลทรายแดง (๓) โรงงานทำน้ำตาลทรายดิบหรือน้ำตาลทรายขาว (๔) โรงงานทำน้ำตาลทรายดิบหรือน้ำตาลทรายขาวให้บริสุทธิ์ (๖) โรงงานทำกลูโคส เดกซ์โทรส ฟรักโทส หรือผลิตภัณฑ์อื่นที่คล้ายคลึงกัน	๑ ๒ และ ๓ ๓ ๓ ๓	

ลำดับที่	ประเภทหรือชนิดของโรงงาน	จำพวกที่	หมายเหตุ
๓๘	(๑) โรงงานทำเยื่อจากไม้หรือวัสดุอื่น (๒) โรงงานทำกระดาษ กระดาษแข็ง หรือกระดาษที่ใช้ในการก่อสร้าง ชนิดที่ทำจากเส้นใย (Fibre) หรือแผ่นกระดาษไฟเบอร์ (Fibreboard)	๓ ๓	
๔๒	(๑) โรงงานทำเคมีภัณฑ์ สารเคมี หรือวัสดุเคมี ซึ่งมีใช้ปุ๋ย (๒) โรงงานเก็บรักษา ลำเลียง แยก คัดเลือก หรือแบ่งบรรจุเฉพาะเคมีภัณฑ์ อันตราย ซึ่งมีใช้ปุ๋ย	๓ ๓	
๔๓	(๑) โรงงานทำปุ๋ย หรือสารป้องกันหรือกำจัดศัตรูพืชหรือสัตว์ (Pesticides)  (๒) โรงงานเก็บรักษาหรือแบ่งบรรจุปุ๋ย หรือสารป้องกันหรือกำจัดศัตรูพืช หรือสัตว์ (Pesticides)	๓  ๓	ยกเว้นจำพวกที่ ๓ เฉพาะ ปุ๋ยอินทรีย์ และปุ๋ยเคมีที่ไม่มี การใช้แอมโมเนียมไนเตรต (Ammonium Nitrate) หรือโปแตสเซียมคลอเรต (Potassium Chlorate) ให้ประกอบกิจการได้  ยกเว้นจำพวกที่ ๓ เฉพาะ ปุ๋ยอินทรีย์ และปุ๋ยเคมีที่ไม่มี การใช้แอมโมเนียมไนเตรต (Ammonium Nitrate) หรือโปแตสเซียมคลอเรต (Potassium Chlorate) ให้ประกอบกิจการได้
๔๔	โรงงานประกอบกิจการเกี่ยวกับการผลิตยางเรซินสังเคราะห์ ยางอีลาสโตเมอร์ พลาสติก หรือเส้นใยสังเคราะห์ซึ่งมีใยแก้ว	๓	
๔๕	(๑) โรงงานทำสี (Paints) สำหรับใช้ทา ฟัน หรือเคลือบ  (๒) โรงงานทำน้ำมันชักเงา น้ำมันผสมสี หรือน้ำยาล้างสี  (๓) โรงงานทำเซลล์แก๊ส แล็กเกอร์ หรือผลิตภัณฑ์สำหรับใช้ยาหรืออู๊ด	๓  ๓ ๓	ยกเว้นจำพวกที่ ๓ เฉพาะสีน้ำ ให้ประกอบกิจการได้
๔๘	(๑) โรงงานทำยาขัดเครื่องเรือนหรือโลหะ ซีเมนต์ หรือวัสดุสำหรับตกแต่งอาคาร (๒) โรงงานทำยาฆ่าเชื้อโรคหรือยาดับกลิ่น	๓ ๓	

ลำดับที่	ประเภทหรือชนิดของโรงงาน	จำพวกที่	หมายเหตุ
	<p>(๓) โรงงานทำผลิตภัณฑ์สำหรับกันน้ำ ผลิตภัณฑ์ที่เป็นตัวทำให้เปียกน้ำ ผลิตภัณฑ์ที่เป็นตัวทำให้ดีเข้าด้วยกันได้ ผลิตภัณฑ์ที่เป็นตัวทำให้ซึมเข้าไป (Wetting Agents, Emulsifiers or Penetrants) ผลิตภัณฑ์สำหรับใช้พ่นหรือกวาด ผลิตภัณฑ์สำหรับใช้เป็นตัวผสม (Sizes) ผลิตภัณฑ์สำหรับใช้เป็นตัวเชื่อม หรืออุด (Cements) ที่ทำจากพีช สัตว์ หรือพลาสติกที่ได้มาจากแหล่งผลิตอื่นซึ่งมิใช่ผลิตภัณฑ์สำหรับใช้อุดรูฟัน (Dental Cements)</p> <p>(๔) โรงงานทำไม้ขีดไฟ วัตถุระเบิด หรือดอกไม้เพลิง</p> <p>(๕) โรงงานทำเทียนไข</p> <p>(๖) โรงงานทำหมึกหรือคาร์บอนดำ</p> <p>(๗) โรงงานทำผลิตภัณฑ์ที่มีการบูร</p> <p>(๑๑) โรงงานทำผลิตภัณฑ์สำหรับใช้เป็นฉนวนหุ้มหม้อน้ำหรือกันความร้อน</p> <p>(๑๒) โรงงานทำผลิตภัณฑ์สำหรับใช้กับโลหะ น้ำมัน หรือน้ำ (Metal, Oil or Water Treating Compounds) ผลิตภัณฑ์สำเร็จเคมีไวแสง ฟิล์ม หรือกระดาษหรือผ้าที่ทำด้วยตัวไวแสง (Prepared Photo - Chemical Materials or Sensitized Film, Paper or Cloth)</p>	<p>๓</p> <p>๓</p> <p>๓</p> <p>๓</p> <p>๓</p> <p>๓</p>	
๔๙	โรงงานกลั่นน้ำมันปิโตรเลียม	๓	
๕๐	<p>(๑) โรงงานทำแอสฟัลต์หรือน้ำมันดิน</p> <p>(๒) โรงงานทำกระดาษอบแอสฟัลต์หรือน้ำมันดิน</p> <p>(๓) โรงงานทำเชื้อเพลิงก้อนหรือเชื้อเพลิงสำเร็จรูปจากถ่านหินหรือลิกไนต์ที่แต่งแล้ว</p> <p>(๔) โรงงานผสมผลิตภัณฑ์จากปิโตรเลียมเข้าด้วยกัน หรือการผสมผลิตภัณฑ์จากปิโตรเลียมกับวัสดุอื่น แต่ไม่รวมถึงการผสมผลิตภัณฑ์จากก๊าซธรรมชาติกับวัสดุอื่น</p> <p>(๕) โรงงานกลั่นถ่านหินในเตาโค้กซึ่งไม่เป็นส่วนหนึ่งของการผลิตก๊าซหรือเหล็ก</p>	<p>๓</p> <p>๓</p> <p>๓</p> <p>๓</p> <p>๓</p>	ยกเว้นจำพวกที่ ๓ เฉพาะแอสฟัลต์ติกคอนกรีตให้ประกอบกิจการได้
๕๑	โรงงานผลิต ซ่อม หล่อ หรือหล่อตอกภายนอกหรือภายใน สำหรับยานพาหนะที่เคลื่อนที่ด้วยเครื่องกล คน หรือสัตว์	๑ ๒ และ ๓	

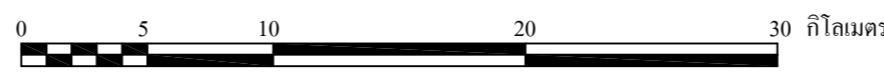
ลำดับที่	ประเภทหรือชนิดของโรงงาน	จำพวกที่	หมายเหตุ
๕๒	(๑) โรงงานทำยางแผ่นในขั้นต้นจากน้ำยางธรรมชาติ ซึ่งมีใช้การทำ ในสวนยางหรือป่า (๒) โรงงานหั่น ผสม รีดให้เป็นแผ่น หรือตัดแผ่นยางธรรมชาติ ซึ่งมีใช้การทำในสวนยางหรือป่า (๓) โรงงานทำยางแผ่นรมควัน การทำยางเครป ยางแท่ง ยางน้ำ หรือการทำยางให้เป็นรูปแบบอื่นใดที่คล้ายคลึงกันจากยางธรรมชาติ (๔) โรงงานทำผลิตภัณฑ์ยางนอกจากที่ระบุไว้ในลำดับที่ ๕๑ จากยางธรรมชาติหรือยางสังเคราะห์	๒ และ ๓  ๒ และ ๓  ๓  ๒ และ ๓	
๕๓	(๑) โรงงานทำซีเมนต์ ปูนขาว หรือปูนปลาสเตอร์ (๒) โรงงานลำเลียงซีเมนต์ ปูนขาว หรือปูนปลาสเตอร์ด้วยระบบสายพาน ลำเลียงหรือระบบท่อลม	๓  ๓	
๕๔	(๒) โรงงานทำใยแร่ (๕) โรงงานทำผลิตภัณฑ์จากเส้นใยหิน (Asbestos) (๖) โรงงานทำผลิตภัณฑ์จากแกรไฟต์	๓  ๓  ๓	
๕๕	โรงงานประกอบกิจการเกี่ยวกับการถลุง หลอม หล่อ รีด ดึง หรือผลิตเหล็ก หรือเหล็กกล้าในขั้นต้น (Iron and Steel Basic Industries)	๓	
๖๐	โรงงานประกอบกิจการเกี่ยวกับถลุง ผสม ทำให้บริสุทธิ์ หลอม หล่อ รีด ดึง หรือผลิตโลหะในขั้นต้นซึ่งมิใช่เหล็กหรือเหล็กกล้า (Non - ferrous Metal Basic Industries)	๓	
๘๘	(๒) โรงงานผลิตพลังงานไฟฟ้าจากพลังงานความร้อน (๓) โรงงานผลิตพลังงานไฟฟ้าจากพลังงานน้ำ ยกเว้นการผลิตพลังงาน ไฟฟ้าจากพลังงานน้ำจากเขื่อนหรือจากอ่างเก็บน้ำขนาดกำลัง การผลิตไม่เกิน ๑๕ เมกะวัตต์ การผลิตพลังงานไฟฟ้าจากพลังงานน้ำ แบบสูบกลับ การผลิตพลังงานไฟฟ้าจากพลังงานน้ำท้ายเขื่อน การผลิตพลังงานไฟฟ้าจากพลังงานน้ำจากฝาย และการผลิตพลังงาน ไฟฟ้าจากพลังงานน้ำจากคลองส่งน้ำ	๓  ๓	
๘๙	โรงงานผลิตก๊าซ ซึ่งมีใช้ก๊าซธรรมชาติ และโรงงานส่งหรือจำหน่ายก๊าซ แต่ไม่รวมถึงโรงงานส่งหรือจำหน่ายก๊าซที่เป็นน้ำมันเชื้อเพลิงตามกฎหมาย ว่าด้วยการควบคุมน้ำมันเชื้อเพลิง	๓	
๙๑	(๒) โรงงานบรรจุก๊าซ แต่ไม่รวมถึงการบรรจุก๊าซที่เป็นน้ำมันเชื้อเพลิง ตามกฎหมายว่าด้วยการควบคุมน้ำมันเชื้อเพลิง	๓	

ลำดับที่	ประเภทหรือชนิดของโรงงาน	จำนวน	หมายเหตุ
๙๙	โรงงานผลิต ซ่อมแซม หรือดัดแปลง เครื่องกระสุนปืน วัตถุระเบิด หรือสิ่งอื่นใดที่มีอำนาจในการประหาร ทำลาย หรือทำให้หมดสมรรถภาพ ในทำนองเดียวกับเครื่องกระสุนปืน หรือวัตถุระเบิด และรวมถึงสิ่งประกอบของสิ่งดังกล่าว	๓	
๑๐๑	โรงงานปรับปรุงคุณภาพของเสียรวม (Central Waste Treatment Plant)	๓	ยกเว้นจำนวนที่ ๓ เฉพาะ โรงงานบำบัดน้ำเสียรวมของ ชุมชน ให้ประกอบกิจการได้
<b>ที่ดินประเภทอนุรักษ์ป่าไม้</b>			
ลำดับที่	ประเภทหรือชนิดของโรงงาน	จำนวน	หมายเหตุ
ทุกลำดับ	โรงงานทุกประเภทและชนิด	ทุกจำนวน	



แผนที่ท้ายกฎกระทรวง  
ให้ใช้บังคับผังเมืองรวมจังหวัดสกลนคร  
พ.ศ. 2560

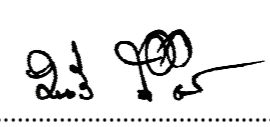
มาตราส่วน 1 : 300,000

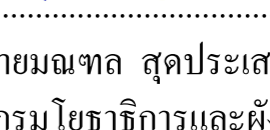


- เครื่องหมาย**
- แนวเขตผังเมืองรวม
  - - - - - เขตจังหวัด
  - · - · - - - - - เขตอำเภอ เขตกิ่งอำเภอ
  - ..... เขตตำบล เขตองค์การบริหารส่วนตำบล
  - + + + + + แนวเขตป่าสงวนแห่งชาติ แนวเขตอุทยานแห่งชาติ
  - — — — — แนวเขตวนอุทยาน แนวเขตรักษาพันธุ์สัตว์ป่า
  - == ทางหลวง ถนน ซอย
  - ~~~~~ สะพาน
  - ~~~~~ แม่น้ำ คลอง ห้วย
  - ~~~~~ อ่างเก็บน้ำ หนอง บึง
  - ~~~~~ เส้นชั้นความสูง

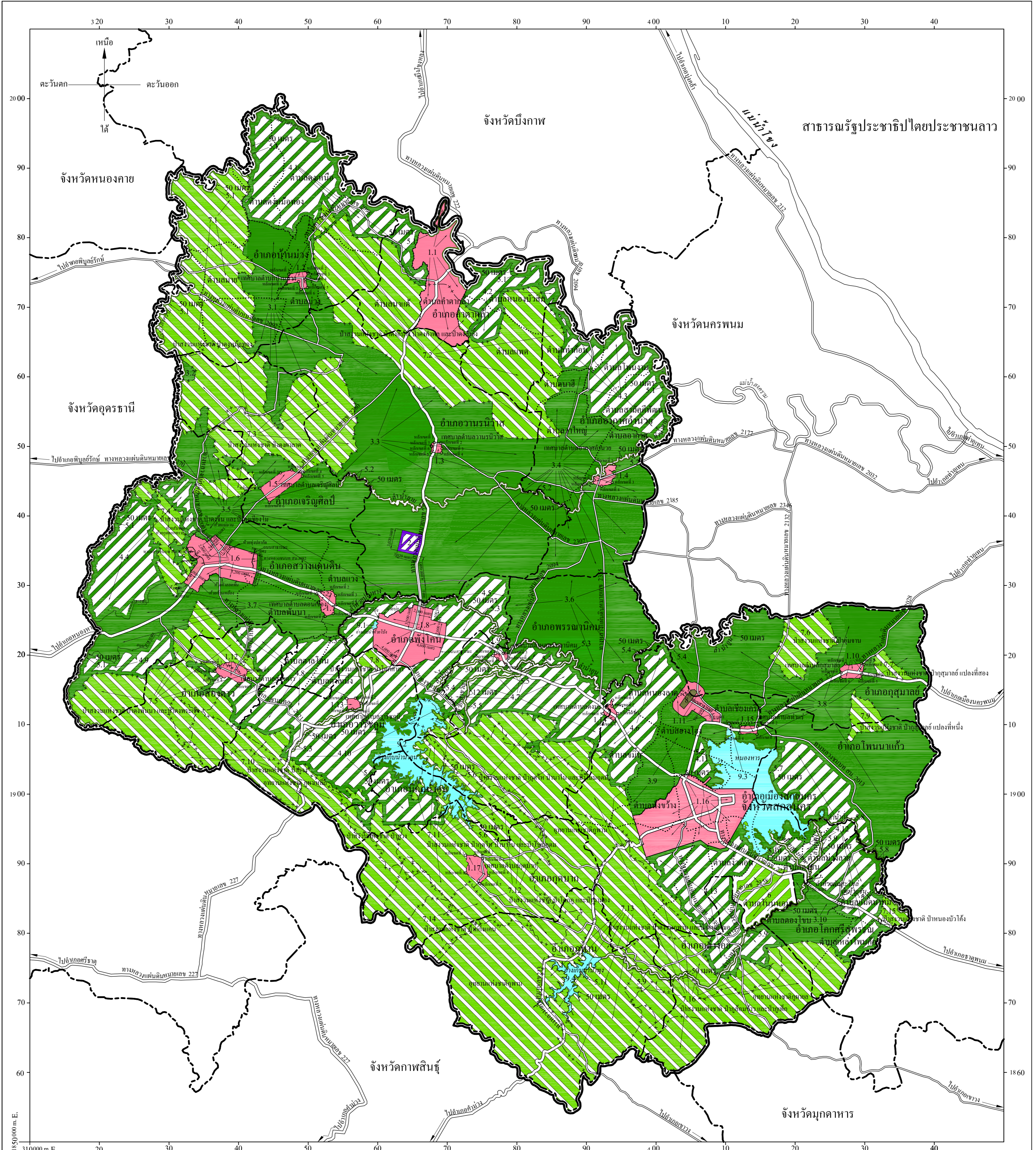
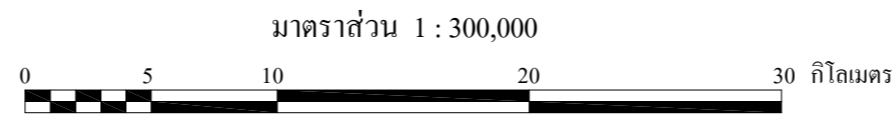
- ศาลากลางจังหวัด
- ที่ว่าการอำเภอ

**ผังเมืองรวมจังหวัดสกลนคร**

  
(นายอมศรี สักดิ์เมือง)  
ผู้ว่าราชการจังหวัดสกลนคร

  
(นายอมชาล สุดประเสริฐ)  
อธิบดีกรมโยธาธิการและผังเมือง

แผนผังกำหนดการใช้ประโยชน์ที่ดินตามที่ได้จำแนกประเภทท้ายกฎกระทรวง  
ให้ใช้บังคับผังเมืองรวมจังหวัดสกลนคร  
พ.ศ. 2560



- เครื่องหมาย**
- แนวเขตผังเมืองรวม
  - - - - - เขตจังหวัด
  - - - - - เขตอำเภอ เขตกิ่งอำเภอ
  - ..... เขตตำบล เขตองค์การบริหารส่วนตำบล
  - เขตเทศบาล
  - + + + + + แนวเขตป่าสงวนแห่งชาติ แนวเขตอุทยานแห่งชาติ
  - + + + + แนวเขตวนอุทยาน แนวเขตรักษาพันธุ์สัตว์ป่า
  - == ทางหลวง ถนน ขอบ
  - ~ ~ ~ สะพาน
  - ~ ~ ~ แม่น้ำ คลอง ฝาย
  - อ่างเก็บน้ำ หนอง บึง

1. เขตสีชมพู
2. เขตสีขาวมีกรอบและเส้นแวงสีม่วง
3. เขตสีเขียว
4. เขตสีขาวมีกรอบและเส้นแวงสีเขียว
5. เขตสีเขียวอ่อน
6. เขตสีเขียวอ่อนมีกรอบและเส้นแวงสีเขียว
7. เขตสีเขียวอ่อนมีเส้นแวงสีเขียว
8. เขตสีเขียวมรกต
9. เขตสีฟ้า

- ที่ดินประเภทชุมชน
- ที่ดินประเภทอุตสาหกรรมทั่วไปที่ไม่เป็นมลพิษต่อชุมชนหรือสิ่งแวดล้อมและคลังสินค้า
- ที่ดินประเภทชนบทและเกษตรกรรม
- ที่ดินประเภทอนุรักษ์ชนบทและเกษตรกรรม
- ที่ดินประเภทที่โล่งเพื่อันทนาการและการรักษาคุณภาพสิ่งแวดล้อม
- ที่ดินประเภทที่โล่งเพื่อันทนาการ การเลี้ยงสัตว์ และรักษาคุณภาพสิ่งแวดล้อม
- ที่ดินประเภทอนุรักษ์ป่าไม้
- ที่ดินประเภทสถาบันการศึกษา
- ที่ดินประเภทที่โล่งเพื่อการรักษาคุณภาพสิ่งแวดล้อม

**ผังเมืองรวมจังหวัดสกลนคร**

( นามนตรี สักดิ์เมือง )  
ผู้อำนวยการสำนักผังประเทศและผังภาค

( นามนตรี สักดิ์เมือง )  
อธิบดีกรมโยธาธิการและผังเมือง

รายการประกอบแผนผังกำหนดการใช้ประโยชน์ที่ดินตามที่ได้จำแนกประเภททำยกฎกระทรวง  
ให้ใช้บังคับผังเมืองรวมจังหวัดสกลนคร

พ.ศ. ๒๕๖๐

การใช้ประโยชน์ที่ดินให้เป็นไปตามแผนผังกำหนดการใช้ประโยชน์ที่ดินตามที่ได้จำแนกประเภท  
ทำยกฎกระทรวง ตามที่กำหนดไว้ในข้อ ๕ คือ

๑. ที่ดินในบริเวณหมายเลข ๑.๑ ถึงหมายเลข ๑.๑๗ ที่กำหนดไว้เป็นสีชมพู ให้เป็นที่ดิน  
ประเภทชุมชน มีรายการดังต่อไปนี้

๑.๑ ด้านเหนือ จดเส้นขนานระยะ ๕๐ เมตร กับริมฝั่งแม่น้ำสงคราม ฝั่งใต้  
ด้านตะวันออก จดเส้นแบ่งเขตการปกครองระหว่างตำบลคำตากล้ากับตำบลหนองบัวสิม  
และเส้นแบ่งเขตการปกครองระหว่างตำบลคำตากล้ากับตำบลแพด

ด้านใต้ จดเส้นแบ่งเขตการปกครองระหว่างอำเภอคำตากล้ากับ  
อำเภอวานรนิวาส

ด้านตะวันตก จดเส้นแบ่งเขตการปกครองระหว่างตำบลคำตากล้ากับตำบลนาแต่

๑.๒ ด้านเหนือ จดเขตเทศบาลตำบลบ้านม่วง ระหว่างหลักเขตที่ ๑ กับหลักเขตที่ ๒  
ด้านตะวันออก จดเขตเทศบาลตำบลบ้านม่วง ระหว่างหลักเขตที่ ๒ หลักเขตที่ ๓  
หลักเขตที่ ๔ กับหลักเขตที่ ๕

ด้านใต้ จดเขตเทศบาลตำบลบ้านม่วง ระหว่างหลักเขตที่ ๕ หลักเขตที่ ๖  
หลักเขตที่ ๗ กับหลักเขตที่ ๘

ด้านตะวันตก จดเขตเทศบาลตำบลบ้านม่วง ระหว่างหลักเขตที่ ๘ กับหลักเขตที่ ๑

๑.๓ ด้านเหนือ จดเขตเทศบาลตำบลวานรนิวาส ระหว่างหลักเขตที่ ๑  
กับหลักเขตที่ ๒

ด้านตะวันออก จดเขตเทศบาลตำบลวานรนิวาส ระหว่างหลักเขตที่ ๒ หลักเขตที่ ๓  
กับหลักเขตที่ ๔

ด้านใต้ จดเขตเทศบาลตำบลวานรนิวาส ระหว่างหลักเขตที่ ๔  
กับหลักเขตที่ ๕

ด้านตะวันตก จดเขตเทศบาลตำบลวานรนิวาส ระหว่างหลักเขตที่ ๕ หลักเขตที่ ๖  
หลักเขตที่ ๗ กับหลักเขตที่ ๑

- ๑.๔ ด้านเหนือ จดเขตเทศบาลตำบลอากาศอำนวย ระหว่างหลักเขตที่ ๑ กับหลักเขตที่ ๒
- ด้านตะวันออก จดเขตเทศบาลตำบลอากาศอำนวย ระหว่างหลักเขตที่ ๒ กับหลักเขตที่ ๓
- ด้านใต้ จดเขตเทศบาลตำบลอากาศอำนวย ระหว่างหลักเขตที่ ๓ กับหลักเขตที่ ๔
- ด้านตะวันตก จดเขตเทศบาลตำบลอากาศอำนวย ระหว่างหลักเขตที่ ๔ กับหลักเขตที่ ๕
- ๑.๕ ด้านเหนือ จดเขตเทศบาลตำบลเจริญศิลป์ ระหว่างหลักเขตที่ ๑ หลักเขตที่ ๒ กับหลักเขตที่ ๓
- ด้านตะวันออก จดเขตเทศบาลตำบลเจริญศิลป์ ระหว่างหลักเขตที่ ๓ หลักเขตที่ ๔ กับหลักเขตที่ ๕
- ด้านใต้ จดเขตเทศบาลตำบลเจริญศิลป์ ระหว่างหลักเขตที่ ๕ กับหลักเขตที่ ๖
- ด้านตะวันตก จดเขตเทศบาลตำบลเจริญศิลป์ ระหว่างหลักเขตที่ ๖ กับหลักเขตที่ ๑
- ๑.๖ ด้านเหนือ จดห้วยสันจอด ฝั่งใต้ เส้นตั้งฉากกับทางหลวงแผ่นดินหมายเลข ๒๐๙๑ พากตะวันออกและปากตะวันตก ที่จุดซึ่งอยู่ห่างจากทางหลวงแผ่นดินหมายเลข ๒๐๙๑ บรรจบกับทางหลวงแผ่นดินหมายเลข ๒๒๘๐ ไปทางทิศตะวันตกเฉียงเหนือตามแนวทางหลวงแผ่นดินหมายเลข ๒๐๙๑ เป็นระยะ ๒,๐๐๐ เมตร เส้นตั้งฉากกับทางหลวงแผ่นดินหมายเลข ๒๒๘๐ พากตะวันตก ที่จุดซึ่งห่างจากทางหลวงแผ่นดินหมายเลข ๒๒๘๐ บรรจบกับทางหลวงแผ่นดินหมายเลข ๒๐๙๑ ไปทางทิศตะวันออกเฉียงเหนือตามแนวทางหลวงแผ่นดินหมายเลข ๒๒๘๐ เป็นระยะ ๑,๕๐๐ เมตร ห้วยทุ่งปลากัด ฝั่งใต้ และเส้นขนานระยะ ๒,๕๐๐ เมตร กับศูนย์กลางทางหลวงแผ่นดินหมายเลข ๒๒
- ด้านตะวันออก จดเส้นขนานระยะ ๕๐๐ เมตร กับศูนย์กลางทางหลวงชนบท สน. ๓๐๘๒ เส้นตั้งฉากกับทางหลวงแผ่นดินหมายเลข ๒๒ พากเหนือ ที่จุดซึ่งอยู่ห่างจากทางหลวงแผ่นดินหมายเลข ๒๒ บรรจบกับทางหลวงชนบท สน. ๓๐๘๒ ไปทางทิศตะวันออกตามแนวทางหลวงแผ่นดินหมายเลข ๒๒ เป็นระยะ ๕๐๐ เมตร และเส้นตั้งฉากกับทางหลวงแผ่นดินหมายเลข ๒๒ พากใต้ ที่จุดซึ่งอยู่ห่างจากทางหลวงแผ่นดินหมายเลข ๒๒ บรรจบกับทางหลวงแผ่นดินหมายเลข ๒๓๔๒ ไปทางทิศตะวันออกตามแนวทางหลวงแผ่นดินหมายเลข ๒๒ เป็นระยะ ๕,๒๐๐ เมตร

ด้านใต้ จดเส้นขนานระยะ ๒,๐๐๐ เมตร กับศูนย์กลางทางหลวงแผ่นดิน หมายเลข ๒๒ ห้วยคำลอดพื้น ฝั่งเหนือ ห้วยก้านเหลือง ฝั่งตะวันตก ห้วยยาง ฝั่งเหนือ และห้วยเตย ฝั่งเหนือ

ด้านตะวันตก จดเส้นขนานระยะ ๑,๐๐๐ เมตร กับศูนย์กลางทางหลวงแผ่นดิน หมายเลข ๒๒ เส้นขนานระยะ ๑,๐๐๐ เมตร กับศูนย์กลางทางหลวงชนบท สน. ๓๑๘๐ และห้วยกุดดอกทราย ฝั่งตะวันออก

๑.๗ ด้านเหนือ จดเขตเทศบาลตำบลดอนเชียง ระหว่างหลักเขตที่ ๑ กับหลักเขตที่ ๒

ด้านตะวันออก จดเขตเทศบาลตำบลดอนเชียง ระหว่างหลักเขตที่ ๒ หลักเขตที่ ๓ หลักเขตที่ ๔ กับหลักเขตที่ ๕

ด้านใต้ จดเขตเทศบาลตำบลดอนเชียง ระหว่างหลักเขตที่ ๕ กับหลักเขตที่ ๖

ด้านตะวันตก จดเขตเทศบาลตำบลดอนเชียง ระหว่างหลักเขตที่ ๖ กับหลักเขตที่ ๑

๑.๘ ด้านเหนือ จดห้วยบ่อ ฝั่งใต้ เส้นตั้งฉากกับทางหลวงแผ่นดินหมายเลข ๒๒๒ ที่จุดซึ่งอยู่ห่างจากทางหลวงแผ่นดินหมายเลข ๒๒ บรรจบกับทางหลวงแผ่นดินหมายเลข ๒๒๒ ไปทางทิศเหนือตามแนวทางหลวงแผ่นดินหมายเลข ๒๒๒ เป็นระยะ ๓,๕๐๐ เมตร เส้นขนานระยะ ๒,๐๐๐ เมตร กับศูนย์กลางทางหลวงแผ่นดินหมายเลข ๒๒๒ และเส้นขนานระยะ ๒,๐๐๐ เมตร กับศูนย์กลางทางหลวงแผ่นดินหมายเลข ๒๒

ด้านตะวันออก จดเส้นตั้งฉากกับทางหลวงแผ่นดินหมายเลข ๒๒ ที่จุดซึ่งอยู่ห่างจากทางหลวงแผ่นดินหมายเลข ๒๒ บรรจบกับทางหลวงแผ่นดินหมายเลข ๒๒๒ ไปทางทิศตะวันออกตามแนวทางหลวงแผ่นดินหมายเลข ๒๒ เป็นระยะ ๔,๖๐๐ เมตร

ด้านใต้ จดถนนไม้ปรากฏชื่อ ฟากตะวันตกและฟากเหนือ ทางหลวงชนบท สน. ๓๐๓๒ ฟากเหนือ เขตป่าสงวนแห่งชาติ ป่าโคกศาลา และเส้นแบ่งเขตการปกครองระหว่างอำเภอพังโคนกับอำเภวาริชภูมิ

ด้านตะวันตก จดเขตป่าสงวนแห่งชาติ ป่าโคกศาลา เส้นแบ่งเขตการปกครองระหว่างอำเภอพังโคนกับอำเภวาริชภูมิ และเส้นตรงที่ลากจากเส้นแบ่งเขตการปกครองระหว่างอำเภอพังโคนกับอำเภวาริชภูมิ ที่จุดซึ่งห่างจากเส้นแบ่งเขตการปกครองระหว่างอำเภอพังโคนกับอำเภวาริชภูมิ

ตัดกับทางหลวงแผ่นดินหมายเลข ๒๒๒ ไปทางทิศตะวันตกเฉียงเหนือตามแนวเส้นแบ่งเขตการปกครอง ระหว่างอำเภอพังโคนกับอำเภวาริชภูมิ เป็นระยะ ๔,๐๐๐ เมตร ไปทางทิศตะวันตกเฉียงเหนือ จนบรรจบกับอ่างเก็บน้ำห้วยโป่ง ที่จุดซึ่งเป็นเส้นขนานระยะ ๕,๔๔๒ เมตร กับศูนย์กลางทางหลวงแผ่นดิน หมายเลข ๒๒๒ และห้วยโป่ง ฝั่งตะวันออก

๑.๙ ด้านเหนือ จดเขตเทศบาลตำบลพรรณานิคม ระหว่างหลักเขตที่ ๑ หลักเขตที่ ๒ กับหลักเขตที่ ๓

ด้านตะวันออก จดเขตเทศบาลตำบลพรรณานิคม ระหว่างหลักเขตที่ ๓ หลักเขตที่ ๔ กับหลักเขตที่ ๕

ด้านใต้ จดเขตเทศบาลตำบลพรรณานิคม ระหว่างหลักเขตที่ ๕ กับหลักเขตที่ ๖

ด้านตะวันตก จดเขตเทศบาลตำบลพรรณานิคม ระหว่างหลักเขตที่ ๖ หลักเขตที่ ๗ กับหลักเขตที่ ๑

๑.๑๐ ด้านเหนือ จดเขตเทศบาลตำบลกุสุมาลย์ ระหว่างหลักเขตที่ ๑ หลักเขตที่ ๒ กับหลักเขตที่ ๓

ด้านตะวันออก จดเขตเทศบาลตำบลกุสุมาลย์ ระหว่างหลักเขตที่ ๓ หลักเขตที่ ๔ กับหลักเขตที่ ๕

ด้านใต้ จดเขตเทศบาลตำบลกุสุมาลย์ ระหว่างหลักเขตที่ ๕ กับหลักเขตที่ ๖

ด้านตะวันตก จดเขตเทศบาลตำบลกุสุมาลย์ ระหว่างหลักเขตที่ ๖ หลักเขตที่ ๗ กับหลักเขตที่ ๑

๑.๑๑ ด้านเหนือ จดเส้นขนานระยะ ๕๐๐ เมตร กับพื้นที่บริเวณมหาวิทยาลัย

เกษตรศาสตร์ วิทยาเขตเฉลิมพระเกียรติสกลนคร

ด้านตะวันออก จดเส้นขนานระยะ ๕๐๐ เมตร กับศูนย์กลางถนนสาธารณะ และทางหลวงแผ่นดินหมายเลข ๒๑๘๕ พากตะวันตก

ด้านใต้ จดทางหลวงแผ่นดินหมายเลข ๒๒ พากเหนือ เส้นขนานระยะ ๕๐๐ เมตร กับศูนย์กลางถนนสาธารณะ และเส้นขนานระยะ ๕๐๐ เมตร กับพื้นที่บริเวณมหาวิทยาลัย เกษตรศาสตร์ วิทยาเขตเฉลิมพระเกียรติสกลนคร

ด้านตะวันตก จดเส้นขนานระยะ ๕๐๐ เมตร กับพื้นที่บริเวณมหาวิทยาลัย เกษตรศาสตร์ วิทยาเขตเฉลิมพระเกียรติสกลนคร

ทั้งนี้ ยกเว้นบริเวณหมายเลข ๘ ที่กำหนดไว้เป็นสีเขียวมะกอก



๒. ที่ดินในบริเวณหมายเลข ๒ ที่กำหนดไว้เป็นสี่เหลี่ยมกรอบและเส้นทแยงสี่มุม ให้เป็นที่ดินประเภทอุตสาหกรรมทั่วไปที่ไม่เป็นมลพิษต่อชุมชนหรือสิ่งแวดล้อมและคลังสินค้า มีรายการดังต่อไปนี้

ด้านเหนือ จดเส้นขนานกับศูนย์กลางทางหลวงแผ่นดินหมายเลข ๒๒  
ตรงจุดที่ห่างจากแนวเขตทางหลวงแผ่นดินหมายเลข ๒๒ ไปทางทิศเหนือตามแนวทางหลวงแผ่นดินหมายเลข ๒๒๒ เป็นระยะทาง ๑๓,๖๙๕ กิโลเมตร

ด้านตะวันออก จดทางหลวงแผ่นดินหมายเลข ๒๒๒ ฟากตะวันตก

ด้านใต้ จดเส้นขนานกับศูนย์กลางทางหลวงแผ่นดินหมายเลข ๒๒  
ตรงจุดที่ห่างจากแนวเขตทางหลวงแผ่นดินหมายเลข ๒๒ ไปทางทิศเหนือตามแนวทางหลวงแผ่นดินหมายเลข ๒๒๒ เป็นระยะทาง ๑๐,๖๗๕ เมตร

ด้านตะวันตก จดเส้นขนานระยะ ๓,๐๒๐ เมตร กับทางหลวงแผ่นดินหมายเลข ๒๒๒  
ฟากตะวันตก

๓. ที่ดินในบริเวณหมายเลข ๓.๑ ถึงหมายเลข ๓.๑๐ ที่กำหนดไว้เป็นสี่เหลี่ยม ให้เป็นที่ดินประเภทชนบทและเกษตรกรรม มีรายการดังต่อไปนี้

๓.๑ ด้านเหนือ จดเส้นแบ่งเขตการปกครองระหว่างตำบลมายกับตำบลดงหม้อทอง  
เส้นแบ่งเขตการปกครองระหว่างตำบลมายกับตำบลดงเหนือ และเส้นแบ่งเขตการปกครองระหว่างตำบลม่วงกับตำบลดงเหนือ

ด้านตะวันออก จดเขตป่าสงวนแห่งชาติ ป่าดงอีบ่าง ป่าดงคำพูล และป่าดงคำกั้ง

ด้านใต้ จดทางหลวงแผ่นดินหมายเลข ๒๒๘๐ ฟากเหนือ และเขตป่าสงวนแห่งชาติ

ป่าดงผาลาด

ด้านตะวันตก จดเขตป่าสงวนแห่งชาติ ป่าดงผาลาด และเขตป่าสงวนแห่งชาติ

ป่าดงหม้อทอง

ทั้งนี้ ยกเว้นบริเวณหมายเลข ๑.๒ ที่กำหนดไว้เป็นสี่เหลี่ยม

๓.๒ ด้านเหนือ จดเขตป่าสงวนแห่งชาติ ป่าดงผาลาด

ด้านตะวันออก จดเขตป่าสงวนแห่งชาติ ป่าดงผาลาด

ด้านใต้ จดเขตป่าสงวนแห่งชาติ ป่าดงผาลาด

ด้านตะวันตก จดเส้นขนานระยะ ๕๐ เมตร กับริมฝั่งแม่น้ำสงคราม ฝั่งตะวันออก

๓.๓ ด้านเหนือ จดเขตป่าสงวนแห่งชาติ ป่าดงอีบ่าง ป่าดงคำพูล และป่าดงคำกั้ง

ด้านตะวันออก จดเส้นแบ่งเขตการปกครองระหว่างอำเภอวารินวิสา กับ

อำเภออากาศอำนวย



ด้านใต้ จดเส้นขนานระยะ ๕๐ เมตร กับริมฝั่งลำน้ำยาม ฝั่งเหนือ และเส้นแบ่งเขตการปกครองระหว่างอำเภอวารินวิสาข์กับอำเภอเจริญศิลป์

ด้านตะวันตก จดเขตป่าสงวนแห่งชาติ ป่าดงผาลาด และทางหลวงแผ่นดิน หมายเลข ๒๒๘๐ ฟากใต้

ทั้งนี้ ยกเว้นบริเวณหมายเลข ๑.๓ ที่กำหนดไว้เป็นสีชมพู

๓.๔ ด้านเหนือ จดเส้นแบ่งเขตการปกครองระหว่างตำบลนาฮีกับตำบลท่าก้อน เส้นแบ่งเขตการปกครองระหว่างตำบลนาฮีกับตำบลโพนงาม เส้นแบ่งเขตการปกครองระหว่างตำบลวาใหญ่กับตำบลโพนงาม เส้นแบ่งเขตการปกครองระหว่างตำบลวาใหญ่กับตำบลสามัคคีพัฒนา และเส้นแบ่งเขตการปกครองระหว่างตำบลอากาศกับตำบลสามัคคีพัฒนา

ด้านตะวันออก จดเส้นขนานระยะ ๕๐ เมตร กับริมฝั่งลำน้ำยาม ฝั่งตะวันตก และเขตผังเมืองรวมด้านตะวันออก ซึ่งเป็นเส้นแบ่งเขตการปกครองระหว่างจังหวัดสกลนครกับจังหวัดนครพนม

ด้านใต้ จดเส้นแบ่งเขตการปกครองระหว่างอำเภออากาศอำนวย และอำเภอพรรณานิคม เส้นแบ่งเขตการปกครองระหว่างอำเภอวารินวิสาข์และอำเภอพรรณานิคม เส้นแบ่งเขตการปกครองระหว่างอำเภอวารินวิสาข์กับอำเภอพังโคน และเส้นขนานระยะ ๕๐ เมตร กับริมฝั่งลำห้วยปลาหาง ฝั่งเหนือ

ด้านตะวันตก จดทางหลวงแผ่นดินหมายเลข ๒๒๒ ฟากตะวันออกเส้นขนานระยะ ๕๐ เมตร กับริมฝั่งลำน้ำยาม ฝั่งใต้ เส้นแบ่งเขตการปกครองระหว่างอำเภออากาศอำนวยกับอำเภอวารินวิสาข์ และเขตป่าสงวนแห่งชาติ ป่าดงอีบ่าง ป่าดงคำพลู และป่าดงคำกั้ง

ทั้งนี้ ยกเว้นบริเวณหมายเลข ๑.๔ ที่กำหนดไว้เป็นสีชมพู

๓.๕ ด้านเหนือ จดเขตป่าสงวนแห่งชาติ ป่าดงผาลาด เส้นแบ่งเขตการปกครองระหว่างอำเภอเจริญศิลป์กับอำเภอวารินวิสาข์ และเส้นขนานระยะ ๕๐ เมตร กับริมฝั่งลำน้ำยาม ฝั่งใต้

ด้านตะวันออก จดทางหลวงแผ่นดินหมายเลข ๒๒๒ ฟากตะวันตก และเส้นขนานระยะ ๓,๐๒๐ เมตร กับศูนย์กลางทางหลวงแผ่นดินหมายเลข ๒๒๒ ฟากตะวันตก

ด้านใต้ จดเส้นขนานระยะ ๕๐ เมตร กับริมฝั่งลำห้วยปลาหาง ฝั่งเหนือ ทางหลวงแผ่นดินหมายเลข ๒๒ ฟากเหนือ เขตเทศบาลตำบลดอนเชียง ระหว่างหลักเขตที่ ๔ หลักเขตที่ ๓ หลักเขตที่ ๒ กับหลักเขตที่ ๑ เส้นขนานระยะ ๒,๕๐๐ เมตร กับศูนย์กลางทางหลวงแผ่นดินหมายเลข ๒๒ เส้นขนานระยะ ๑,๕๐๐ เมตร กับศูนย์กลางทางหลวงแผ่นดินหมายเลข ๒๓๔๒ เส้นขนานระยะ ๑,๐๐๐ เมตร

กับศูนย์กลางทางหลวงแผ่นดินหมายเลข ๒๐๙๑ ห้วยสันจวด ฝั่งเหนือ ห้วยกุดดอกทราย ฝั่งตะวันตก  
เส้นขนานระยะ ๑,๐๐๐ เมตร กับศูนย์กลางทางหลวงชนบท สน. ๓๑๘๐ และเขตป่าสงวนแห่งชาติ  
ป่าดงจัน และป่าดงเชียงโม

ด้านตะวันตก จดทางหลวงแผ่นดินหมายเลข ๒๐๙๑ พากตะวันออก ทางหลวง  
แผ่นดินหมายเลข ๒๒๗๐ พากเหนือ และเส้นขนานระยะ ๕๐ เมตร กับริมฝั่งแม่น้ำสงคราม  
ฝั่งตะวันออก

ทั้งนี้ ยกเว้นบริเวณหมายเลข ๑.๕ ที่กำหนดไว้เป็นสีชมพู

๓.๖ ด้านเหนือ จดเส้นแบ่งเขตการปกครองระหว่างอำเภอพรรณานิคม  
กับอำเภอวานรนิวาส และเส้นแบ่งเขตการปกครองระหว่างอำเภอพรรณานิคมกับอำเภออากาศอำนวย

ด้านตะวันออก จดเขตผังเมืองรวมด้านตะวันออก ซึ่งเป็นเส้นแบ่งเขตการปกครอง  
ระหว่างจังหวัดสกลนครกับจังหวัดนครพนม และเส้นขนานระยะ ๕๐ เมตร กับริมฝั่งลำน้ำอูน ฝั่งตะวันตก

ด้านใต้ จดเส้นขนานระยะ ๕๐ เมตร กับริมฝั่งลำน้ำอูน ฝั่งเหนือ  
และเส้นขนานระยะ ๕๐ เมตร กับริมฝั่งลำห้วยปลาหาง ฝั่งเหนือ

ด้านตะวันตก จดเส้นแบ่งเขตการปกครองระหว่างอำเภอพรรณานิคม กับอำเภอพังโคน

๓.๗ ด้านเหนือ จดเขตป่าสงวนแห่งชาติ ป่าดงจัน และป่าดงเชียงโม ห้วยเตย  
ฝั่งใต้ ห้วยยาง ฝั่งใต้ ห้วยก้านเหลือง ฝั่งใต้ ห้วยคำลอดพื้น ฝั่งใต้ เส้นขนานระยะ ๒,๐๐๐ เมตร  
กับศูนย์กลางทางหลวงแผ่นดินหมายเลข ๒๒ เส้นตั้งฉากกับทางหลวงแผ่นดินหมายเลข ๒๒ พากใต้  
ที่จุดซึ่งอยู่ห่างจากทางหลวงแผ่นดินหมายเลข ๒๒ บรรจบกับทางหลวงแผ่นดินหมายเลข ๒๓๔๒ ไปทาง  
ทิศตะวันออก ตามแนวทางหลวงแผ่นดินหมายเลข ๒๒ เป็นระยะ ๕,๒๐๐ เมตร ทางหลวงแผ่นดิน  
หมายเลข ๒๒ พากใต้ และเขตเทศบาลตำบลดอนเชียง ระหว่างหลักเขตที่ ๑ หลักเขตที่ ๖ หลักเขตที่ ๕  
กับหลักเขตที่ ๔

ด้านตะวันออก จดเส้นขนานระยะ ๕๐ เมตร กับริมฝั่งลำห้วยปลาหาง  
ฝั่งตะวันตก

ด้านใต้ จดเส้นแบ่งเขตการปกครองระหว่างตำบลเวงกับตำบลตาลเื้อง  
เส้นแบ่งเขตการปกครองระหว่างตำบลเวงกับตำบลตาลโกน เส้นแบ่งเขตการปกครองระหว่างตำบลพันนา  
กับตำบลตาลโกน เส้นแบ่งเขตการปกครองระหว่างอำเภอสว่างแดนดินกับอำเภอส่องดาว เขตป่าสงวนแห่งชาติ  
ป่าดงพันนา และป่าดงพระเจ้า และถนนสาธารณะ พากเหนือ

ด้านตะวันตก จดเส้นขนานระยะ ๕๐ เมตร กับริมฝั่งแม่น้ำสงคราม  
ฝั่งตะวันออก และถนนสาธารณะ พากใต้

๓.๘ ด้านเหนือ จดเส้นขนานระยะ ๕๐ เมตร กับริมฝั่งลำน้ำอุ้น ฝั่งใต้ เขตป่าสงวนแห่งชาติ ป่าอุ้มจาน และเขตผังเมืองรวมด้านตะวันออก ซึ่งเป็นเส้นแบ่งเขตการปกครอง ระหว่างจังหวัดสกลนครกับจังหวัดนครพนม

ด้านตะวันออก จดเขตผังเมืองรวมด้านตะวันออก ซึ่งเป็นเส้นแบ่งเขตการปกครอง ระหว่างจังหวัดสกลนครกับจังหวัดนครพนม

ด้านใต้ จดเส้นขนานระยะ ๕๐ เมตร กับริมฝั่งลำน้ำก่ำ ฝั่งเหนือ ทางหลวงชนบท สน. ๒๐๑๓ พากเหนือ เส้นแบ่งเขตการปกครองระหว่างอำเภอโพนนาแก้วกับอำเภอเมืองสกลนคร เส้นขนานระยะ ๕๐ เมตร กับริมฝั่งหนองหาร ฝั่งเหนือ เส้นแบ่งเขตการปกครองระหว่างตำบลเชียงเครือ กับตำบลฮางโฮง และทางหลวงแผ่นดินหมายเลข ๒๒ พากเหนือ

ด้านตะวันตก จดทางหลวงแผ่นดินหมายเลข ๒๒ พากตะวันออก ทางหลวงแผ่นดินหมายเลข ๒๑๘๕ พากตะวันออก เส้นขนานระยะ ๕๐๐ เมตร กับพื้นที่บริเวณมหาวิทยาลัย เกษตรศาสตร์ วิทยาเขตเฉลิมพระเกียรติสกลนคร และเส้นแบ่งเขตการปกครองระหว่างอำเภอกุสุมาลย์ กับอำเภอเมืองสกลนคร

ทั้งนี้ ยกเว้นบริเวณหมายเลข ๑.๑๐ และหมายเลข ๑.๑๕ ที่กำหนดไว้เป็นสี่ชมพู และบริเวณหมายเลข ๗.๗ และหมายเลข ๗.๙ ที่กำหนดไว้เป็นสี่เหลี่ยมมีเส้นทแยงขาว

๓.๙ ด้านเหนือ จดเส้นขนานระยะ ๕๐๐ เมตร กับพื้นที่บริเวณมหาวิทยาลัย เกษตรศาสตร์ วิทยาเขตเฉลิมพระเกียรติสกลนคร และเส้นขนานระยะ ๕๐๐ เมตร กับศูนย์กลาง ถนนสาธารณะ

ด้านตะวันออก จดทางหลวงแผ่นดินหมายเลข ๒๒ พากตะวันตก และเขตผังเมืองรวม เมืองสกลนคร ตามกฎกระทรวงให้ใช้บังคับผังเมืองรวมเมืองสกลนคร พ.ศ. ๒๕๕๔

ด้านใต้ จดเขตผังเมืองรวมเมืองสกลนคร ตามกฎกระทรวงให้ใช้บังคับ ผังเมืองรวมเมืองสกลนคร พ.ศ. ๒๕๕๔

ด้านตะวันตก จดเขตป่าสงวนแห่งชาติ ป่าดงชมพูพาน และป่าดงกระเฉด เส้นแบ่งเขตการปกครองระหว่างตำบลพังขว้างกับตำบลขมิ้น เส้นแบ่งเขตการปกครองระหว่างตำบลฮางโฮง กับตำบลขมิ้น เส้นแบ่งเขตการปกครองระหว่างตำบลฮางโฮงและตำบลหนองลาด และเส้นแบ่งเขตการปกครอง ระหว่างตำบลเชียงเครือกับตำบลหนองลาด

๓.๑๐ ด้านเหนือ จดทางหลวงแผ่นดินหมายเลข ๒๒๓ พากใต้ และเส้นแบ่งเขต การปกครองระหว่างตำบลตองโขบกับตำบลแมตนาทม

ด้านตะวันออก จดเส้นแบ่งเขตการปกครองระหว่างตำบลตองโขบกับตำบลแม่นาทม  
และเส้นแบ่งเขตการปกครองระหว่างตำบลตองโขบกับตำบลเหล่าโพนค้อ

ด้านใต้ จดเขตป่าสงวนแห่งชาติ ป่าภูลือมั่ว และป่าภูเพ็ก และเส้นแบ่งเขต  
การปกครองระหว่างอำเภอโคกศรีสุพรรณกับอำเภอต่างอย

ด้านตะวันตก จดเส้นขนานระยะ ๕๐ เมตร กับริมฝั่งลำน้ำพุง ฝั่งใต้ และเส้นแบ่งเขต  
การปกครองระหว่างอำเภอโคกศรีสุพรรณกับอำเภอเมืองสกลนคร

๔. ที่ดินในบริเวณหมายเลข ๔.๑ ถึงหมายเลข ๔.๑๓ ที่กำหนดไว้เป็นสีชาวมีกรอบ  
และเส้นทแยงสีเขียว ให้เป็นที่ดินประเภทอนุรักษ์ชนบทและเกษตรกรรม มีรายการดังต่อไปนี้

๔.๑ ด้านเหนือ จดเส้นขนานระยะ ๕๐ เมตร กับริมฝั่งแม่น้ำสงคราม ฝั่งใต้

ด้านตะวันออก จดเส้นแบ่งเขตการปกครองระหว่างตำบลนาแต่กับตำบลคำตาก้า

ด้านใต้ จดเขตป่าสงวนแห่งชาติ ป่าดงอีบ่าง ป่าดงคำพลุ และป่าดงคำกั้ง

เส้นแบ่งเขตการปกครองระหว่างตำบลดงเหนือกับตำบลม่วง เส้นแบ่งเขตการปกครองระหว่างตำบลดงเหนือ  
กับตำบลมาย และเส้นแบ่งเขตการปกครองระหว่างตำบลดงหม้อทองกับตำบลมาย

ด้านตะวันตก จดเขตป่าสงวนแห่งชาติ ป่าดงหม้อทอง

๔.๒ ด้านเหนือ จดเส้นขนานระยะ ๕๐ เมตร กับริมฝั่งแม่น้ำสงคราม ฝั่งใต้

ด้านตะวันออก จดเส้นแบ่งเขตการปกครองระหว่างอำเภอคำตาก้ากับ  
อำเภออากาศอำนวย

ด้านใต้ จดเขตป่าสงวนแห่งชาติ ป่าดงอีบ่าง ป่าดงคำพลุ และป่าดงคำกั้ง

ด้านตะวันตก จดเส้นแบ่งเขตการปกครองระหว่างตำบลแพดกับตำบลคำตาก้า  
และเส้นแบ่งเขตการปกครองระหว่างตำบลหนองบัวสิมกับตำบลคำตาก้า

๔.๓ ด้านเหนือ จดเส้นขนานระยะ ๕๐ เมตร กับริมฝั่งแม่น้ำสงคราม ฝั่งใต้

ด้านตะวันออก จดเส้นขนานระยะ ๕๐ เมตร กับริมฝั่งลำน้ำยาม ฝั่งตะวันตก

ด้านใต้ จดเส้นแบ่งเขตการปกครองระหว่างตำบลสามัคคีพัฒนากับตำบลอากาศ  
เส้นแบ่งเขตการปกครองระหว่างตำบลสามัคคีพัฒนากับตำบลวาใหญ่ เส้นแบ่งเขตการปกครองระหว่าง  
ตำบลโพนงามกับตำบลวาใหญ่ เส้นแบ่งเขตการปกครองระหว่างตำบลโพนงามกับตำบลนาฮี และเส้นแบ่งเขต  
การปกครองระหว่างตำบลท่าก้อนกับตำบลนาฮี

ด้านตะวันตก จดเขตป่าสงวนแห่งชาติ ป่าดงอีบ่าง ป่าดงคำพลุ และป่าดงคำกั้ง  
และเส้นแบ่งเขตการปกครองระหว่างอำเภออากาศอำนวยกับอำเภอคำตาก้า

๔.๔ ด้านเหนือ จดเขตป่าสงวนแห่งชาติ ป่าดงจันทน์ และป่าดงเชียงโม และทางหลวงแผ่นดินหมายเลข ๒๒๗๐ ฟากใต้

ด้านตะวันออก จดเขตป่าสงวนแห่งชาติ ป่าดงจันทน์ และป่าดงเชียงโม และทางหลวงแผ่นดินหมายเลข ๒๐๙๑ ฟากตะวันตก

ด้านใต้ จดถนนสาธารณะ ฟากเหนือ

ด้านตะวันตก จดเส้นขนานระยะ ๕๐ เมตร กับริมฝั่งแม่น้ำสงคราม ฝั่งตะวันออก

๔.๕ ด้านเหนือ จดเส้นขนานระยะ ๕๐ เมตร กับริมฝั่งลำห้วยปลาหาง ฝั่งใต้ และเส้นแบ่งเขตการปกครองระหว่างอำเภอพังโคนกับอำเภอมัญจาคีรี

ด้านตะวันออก จดเส้นแบ่งเขตการปกครองระหว่างอำเภอพังโคนกับอำเภอพรรณานิคม และทางหลวงแผ่นดินหมายเลข ๒๐๙๔ ฟากตะวันตก

ด้านใต้ จดทางหลวงแผ่นดินหมายเลข ๒๒ ฟากเหนือ เส้นตั้งฉากกับทางหลวงแผ่นดินหมายเลข ๒๒ ที่จุดซึ่งอยู่ห่างจากทางหลวงแผ่นดินหมายเลข ๒๒ บรรจบกับทางหลวงแผ่นดินหมายเลข ๒๒๒ ไปทางทิศตะวันออกตามแนวทางหลวงแผ่นดินหมายเลข ๒๒ เป็นระยะ ๔,๖๐๐ เมตร เส้นขนานระยะ ๒,๐๐๐ เมตร กับศูนย์กลางทางหลวงแผ่นดินหมายเลข ๒๒ เส้นขนานระยะ ๒,๐๐๐ เมตรกับศูนย์กลางทางหลวงแผ่นดินหมายเลข ๒๒๒ เส้นขนานระยะ ๓,๕๐๐ เมตร กับศูนย์กลางทางหลวงแผ่นดินหมายเลข ๒๒ ห้วยบ่อ ฝั่งเหนือ และห้วยโป่ง ฝั่งตะวันตก

ด้านตะวันตก จดเส้นขนานระยะ ๕๐ เมตร กับริมฝั่งลำห้วยปลาหาง ฝั่งตะวันออก

๔.๖ ด้านเหนือ จดเส้นขนานระยะ ๕๐ เมตร กับริมฝั่งลำห้วยอุ้น ฝั่งใต้

ด้านตะวันออก จดเส้นแบ่งเขตการปกครองระหว่างอำเภอเมืองสกลนครกับอำเภอกุสุมาลย์ เส้นแบ่งเขตการปกครองระหว่างตำบลหนองลาดกับตำบลเชียงเครือ เส้นแบ่งเขตการปกครองระหว่างตำบลหนองลาดกับตำบลฮางโฮง เส้นแบ่งเขตการปกครองระหว่างตำบลขี้เหล็กกับตำบลฮางโฮง เส้นแบ่งเขตการปกครองระหว่างตำบลขี้เหล็กกับตำบลพังขว้าง

ด้านใต้ จดเขตป่าสงวนแห่งชาติ ป่าภูค้อไผ่ ป่านาใน และป่าโนนอุดม

ด้านตะวันตก จดเส้นแบ่งเขตการปกครองระหว่างอำเภอเมืองสกลนครกับอำเภอพรรณานิคม

ทั้งนี้ ยกเว้นบริเวณหมายเลข ๑.๑๔ ที่กำหนดไว้เป็นสีชมพู

๔.๗ ด้านเหนือ จดทางหลวงแผ่นดินหมายเลข ๒๒ พากใต้ ทางหลวงแผ่นดินหมายเลข ๒๐๙๔ พากตะวันออก และเส้นขนานระยะ ๕๐ เมตร กับริมฝั่งลำน้ำอูน ฝั่งใต้

ด้านตะวันออก จดทางหลวงแผ่นดินหมายเลข ๒๓๕๕ พากตะวันตก ทางหลวงแผ่นดินหมายเลข ๒๒ พากใต้ และเส้นแบ่งเขตการปกครองระหว่างอำเภอพรรณานิคมกับอำเภอเมืองสกลนคร

ด้านใต้ จดเขตป่าสงวนแห่งชาติ ป่ากุดไผ่ ป่านาใน และป่าโนนอุดม

ด้านตะวันตก จดทางหลวงชนบท สน. ๓๐๓๒ พากตะวันออก ถนนสาธารณะ พากตะวันออก และเส้นตั้งฉากกับทางหลวงแผ่นดินหมายเลข ๒๒ ที่จุดซึ่งอยู่ห่างจากทางหลวงแผ่นดินหมายเลข ๒๒ บรรจบกับทางหลวงแผ่นดินหมายเลข ๒๒๒ ไปทางทิศตะวันออกตามแนวทางหลวงแผ่นดินหมายเลข ๒๒ เป็นระยะ ๔,๖๐๐ เมตร

๔.๘ ด้านเหนือ จดเส้นแบ่งเขตการปกครองระหว่างอำเภอส่องดาวกับอำเภอสว่างแดนดิน เส้นแบ่งเขตการปกครองระหว่างตำบลตาลโกนกับตำบลพันนา เส้นแบ่งเขตการปกครองระหว่างตำบลตาลโกนกับตำบลแวง เส้นแบ่งเขตการปกครองระหว่างตำบลตาลเ็นกับตำบลแวง เส้นขนานระยะ ๕๐ เมตร กับริมฝั่งลำห้วยปลาหาง ฝั่งตะวันออก และทางหลวงแผ่นดินหมายเลข ๒๒ พากใต้

ด้านตะวันออก จดอ่างเก็บน้ำห้วยโป่ง ห้วยโป่ง ฝั่งตะวันตก และเส้นตรงที่ลากจากเส้นแบ่งเขตการปกครองระหว่างอำเภอฟังโคนกับอำเภวาริชภูมิ ที่จุดซึ่งห่างจากเส้นแบ่งเขตการปกครองระหว่างอำเภอฟังโคนกับอำเภวาริชภูมิ ตัดกับทางหลวงแผ่นดินหมายเลข ๒๒๒ ไปทางทิศตะวันตกเฉียงเหนือตามแนวเส้นแบ่งเขตการปกครองระหว่างอำเภอฟังโคนกับอำเภวาริชภูมิ เป็นระยะ ๔,๐๐๐ เมตร ไปทางทิศตะวันออกเฉียงเหนือบรรจบกับอ่างเก็บน้ำห้วยโป่ง ที่จุดซึ่งเป็นเส้นขนานระยะ ๕,๔๔๒ เมตร กับศูนย์กลางทางหลวงแผ่นดินหมายเลข ๒๒๒ เขตป่าสงวนแห่งชาติ ป่าโคกศาลา และทางหลวงแผ่นดินหมายเลข ๒๒๗ พากตะวันตก

ด้านใต้ จดทางหลวงแผ่นดินหมายเลข ๒๒๗ พากตะวันตก และเขตป่าสงวนแห่งชาติ ป่าภูวง

ด้านตะวันตก จดเขตป่าสงวนแห่งชาติ ป่าดงพันนา และป่าดงพระเจ้า

ทั้งนี้ ยกเว้นบริเวณหมายเลข ๑.๑๒ และหมายเลข ๑.๑๓ ที่กำหนดไว้เป็นสีชมพู

- ๔.๙ ด้านเหนือ จดถนนสาธารณะ ฟากใต้
- ด้านตะวันออก จดเขตป่าสงวนแห่งชาติ ป่าดงพญา และป่าดงพระเจ้า
- ด้านใต้ จดเขตป่าสงวนแห่งชาติ ป่าดงพญา และป่าดงพระเจ้า
- ด้านตะวันตก จดเส้นขนานระยะ ๕๐ เมตร กับริมฝั่งแม่น้ำสงคราม ฝั่งตะวันออก
- ๔.๑๐ ด้านเหนือ จดทางหลวงแผ่นดินหมายเลข ๒๒๗ ฟากใต้ เส้นแบ่งเขตการปกครอง  
ระหว่างอำเภวาริชภูมิกับอำเภอฟังโคน และทางหลวงชนบท สน. ๓๐๓๒ ฟากใต้
- ด้านตะวันออก จดเขตป่าสงวนแห่งชาติ ป่ากุดไห ป่านาโน และป่าโนนอุดม  
และเส้นขนานระยะ ๕๐ เมตร กับริมฝั่งอ่างเก็บน้ำน้ำอูน
- ด้านใต้ จดแนวเขตป่าสงวนแห่งชาติ ป่าภูวง
- ด้านตะวันตก จดทางหลวงแผ่นดินหมายเลข ๒๒๗ ฟากตะวันออก
- ๔.๑๑ ด้านเหนือ จดเส้นแบ่งเขตการปกครองระหว่างตำบลฮางโฮงกับตำบลเชียงเครือ
- ด้านตะวันออก จดเส้นขนานระยะ ๕๐ เมตร กับริมฝั่งหนองหาร ฝั่งตะวันตก
- ด้านใต้ จดเขตผังเมืองรวมเมืองสกลนคร ตามกฎกระทรวงให้ใช้บังคับ  
ผังเมืองรวมเมืองสกลนคร พ.ศ. ๒๕๕๔
- ด้านตะวันตก จดทางหลวงแผ่นดินหมายเลข ๒๒ ฟากตะวันออก
- ๔.๑๒ ด้านเหนือ จดทางหลวงชนบท สน. ๒๐๑๓ ฟากใต้ และเส้นขนานระยะ  
๕๐ เมตร กับริมฝั่งลำน้ำก่ำ ฝั่งใต้
- ด้านตะวันออก จดเส้นขนานระยะ ๕๐ เมตร กับริมฝั่งลำน้ำก่ำ ฝั่งตะวันตก  
เขตป่าสงวนแห่งชาติ ป่าหนองบัวโค้ง และเขตผังเมืองรวมด้านใต้ ซึ่งเป็นเส้นแบ่งเขตการปกครอง  
ระหว่างจังหวัดสกลนครกับจังหวัดนครพนม
- ด้านใต้ จดเขตป่าสงวนแห่งชาติ ป่าภูลุ่มข้าว และป่าภูเพ็ก
- ด้านตะวันตก จดเส้นแบ่งเขตการปกครองระหว่างตำบลเหล่าโพนค้อกับตำบลตองโขบ  
เส้นแบ่งเขตการปกครองระหว่างตำบลแมตนาทมกับตำบลตองโขบ ทางหลวงแผ่นดินหมายเลข ๒๒๓  
ฟากเหนือ เส้นแบ่งเขตการปกครองระหว่างตำบลดงชนกับตำบลโนนหอม เส้นขนานระยะ ๕๐ เมตร  
กับริมฝั่งหนองหาร และเส้นแบ่งเขตการปกครองระหว่างอำเภอโพนนาแก้วกับอำเภอเมืองสกลนคร
- ๔.๑๓ ด้านเหนือ จดเขตผังเมืองรวมเมืองสกลนคร ตามกฎกระทรวงให้ใช้บังคับ  
ผังเมืองรวมเมืองสกลนคร พ.ศ. ๒๕๕๔

ด้านตะวันออก จดเส้นขนานระยะ ๕๐ เมตร กับริมฝั่งหนองหาร เส้นแบ่งเขต  
การปกครองระหว่างตำบลจี้วุดอนกับตำบลโนนหอม เส้นแบ่งเขตการปกครองระหว่างอำเภอต่างอย  
กับอำเภอเมืองสกลนคร และเส้นแบ่งเขตการปกครองระหว่างอำเภอต่างอยกับอำเภอโคกศรีสุพรรณ

ด้านใต้ จดเขตป่าสงวนแห่งชาติ ป่าภูล้อยู่ขาว และป่าภูเพ็ก

ด้านตะวันตก จดเขตป่าสงวนแห่งชาติ ป่าดงชมพูพาน และป่าดงกระเฉด

๕. ที่ดินในบริเวณหมายเลข ๕.๑ ถึงหมายเลข ๕.๑๑ ที่กำหนดไว้เป็นสีเขียวอ่อน ให้เป็นที่ดิน  
ประเภทที่โล่งเพื่อนันทนาการและการรักษาคุณภาพสิ่งแวดล้อม มีรายการดังต่อไปนี้

๕.๑ ที่ดินบริเวณริมฝั่งแม่น้ำสงคราม ในบริเวณแนวขนานระยะ ๕๐ เมตร กับริมฝั่ง  
แม่น้ำสงคราม ฝั่งใต้

๕.๒ ที่ดินบริเวณริมฝั่งลำน้ำยาม ในบริเวณแนวขนานระยะ ๕๐ เมตร กับริมฝั่งลำน้ำยาม  
ฝั่งเหนือและฝั่งใต้

๕.๓ ที่ดินบริเวณริมฝั่งลำห้วยปลาหาง ในบริเวณแนวขนานระยะ ๕๐ เมตร กับริมฝั่ง  
ลำห้วยปลาหาง ฝั่งเหนือและฝั่งใต้

๕.๔ ที่ดินบริเวณริมฝั่งลำน้ำอูน ในบริเวณแนวขนานระยะ ๕๐ เมตร กับริมฝั่งลำน้ำอูน  
ฝั่งเหนือและฝั่งใต้

๕.๕ ที่ดินบริเวณริมฝั่งห้วยเสาชวีญ ในบริเวณแนวขนานระยะ ๑๒ เมตร กับริมฝั่ง  
ห้วยเสาชวีญ ฝั่งเหนือและฝั่งใต้

๕.๖ ที่ดินโดยรอบอ่างเก็บน้ำน้ำอูน ในบริเวณแนวขนานระยะ ๕๐ เมตร กับริมฝั่ง  
อ่างเก็บน้ำน้ำอูน

๕.๗ ที่ดินโดยรอบหนองหาร ในบริเวณแนวขนานระยะ ๕๐ เมตร กับริมฝั่งหนองหาร

๕.๘ ที่ดินบริเวณริมฝั่งลำน้ำก่ำ ในบริเวณแนวขนานระยะ ๕๐ เมตร กับริมฝั่งลำน้ำก่ำ  
ฝั่งเหนือและฝั่งใต้

๕.๙ ที่ดินบริเวณริมฝั่งลำน้ำพุง ในบริเวณแนวขนานระยะ ๕๐ เมตร กับริมฝั่งลำน้ำพุง  
ฝั่งเหนือและฝั่งใต้

๕.๑๐ ที่ดินบริเวณริมฝั่งลำห้วยสองคอน ในบริเวณแนวขนานระยะ ๑๒ เมตร กับริมฝั่ง  
ลำห้วยสองคอน ฝั่งเหนือและฝั่งใต้

๕.๑๑ ที่ดินโดยรอบอ่างเก็บน้ำน้ำพุง ในบริเวณแนวขนานระยะ ๕๐ เมตร กับริมฝั่ง  
อ่างเก็บน้ำน้ำพุง



๖. ที่ดินในบริเวณหมายเลข ๖ ที่กำหนดไว้เป็นสีเขียวอ่อนมีกรอบและเส้นทแยงสีขาว ให้เป็นที่ดินประเภทที่โล่งเพื่อนันทนาการ การเลี้ยงสัตว์ และการรักษาคุณภาพสิ่งแวดล้อม มีรายการดังต่อไปนี้

ด้านเหนือ	จดเส้นแบ่งเขตการปกครองระหว่างตำบลจี้ว่ด่อนกับตำบลโนนหอม
	เส้นแบ่งเขตการปกครองระหว่างตำบลโนนหอมกับตำบลดงชน และทางหลวงแผ่นดินหมายเลข ๒๒๓ พากใต้
ด้านตะวันออก	จดเส้นแบ่งเขตการปกครองระหว่างอำเภอเมืองสกลนครกับอำเภอโคกศรีสุพรรณ
ด้านใต้	จดเส้นขนานระยะ ๕๐ เมตร กับริมฝั่งลำน้ำพุง ฝั่งเหนือ
ด้านตะวันตก	จดเส้นแบ่งเขตการปกครองระหว่างอำเภอเมืองสกลนครกับอำเภอเต่างอย

๗. ที่ดินในบริเวณหมายเลข ๗.๑ ถึงหมายเลข ๗.๑๖ ที่กำหนดไว้เป็นสีเขียวอ่อนมีเส้นทแยงสีขาว ให้เป็นที่ดินประเภทอนุรักษ์ป่าไม้ มีรายการดังต่อไปนี้

- ๗.๑ ป่าสงวนแห่งชาติ ป่าดงหม้อทอง
- ๗.๒ ป่าสงวนแห่งชาติ ป่าดงอีปาง ป่าดงคำพลู และป่าดงคำกั้ง
- ๗.๓ ป่าสงวนแห่งชาติ ป่าดงผาลาด
- ๗.๔ ป่าสงวนแห่งชาติ ป่าดงจันทน์ และป่าดงเชียงโม
- ๗.๕ ป่าสงวนแห่งชาติ ป่าดงพันนา และป่าดงพระเจ้า
- ๗.๖ ป่าสงวนแห่งชาติ ป่าอุ่มจวน
- ๗.๗ ป่าสงวนแห่งชาติ ป่ากุสุมาลย์ แปลงที่สอง
- ๗.๘ ป่าสงวนแห่งชาติ ป่าโคกศาลา
- ๗.๙ ป่าสงวนแห่งชาติ ป่ากุสุมาลย์ แปลงที่หนึ่ง
- ๗.๑๐ ป่าสงวนแห่งชาติ ป่าภูวง
- ๗.๑๑ ป่าสงวนแห่งชาติ ป่ากุดไผ่ ป่านาโน และป่าโนนอุดม
- ๗.๑๒ ป่าสงวนแห่งชาติ ป่าโคกภู และป่านาม่อง
- ๗.๑๓ ป่าสงวนแห่งชาติ ป่าดงชมภูพาน และป่าดงกระเชอ
- ๗.๑๔ ป่าสงวนแห่งชาติ ป่าแก่งแคน
- ๗.๑๕ ป่าสงวนแห่งชาติ ป่าหนองบัวโค้ง
- ๗.๑๖ ป่าสงวนแห่งชาติ ป่าภูล้อมข้าว และป่าภูเพ็ก

๘. ที่ดินในบริเวณหมายเลข ๘ ที่กำหนดไว้เป็นสีเขียวมะกอก ให้เป็นที่ดินประเภทสถาบันการศึกษา คือ พื้นที่บริเวณมหาวิทยาลัยเกษตรศาสตร์ วิทยาเขตเฉลิมพระเกียรติสกลนคร

๙. ที่ดินในบริเวณหมายเลข ๙.๑ ถึงหมายเลข ๙.๔ ที่กำหนดไว้เป็นสีฟ้า ให้เป็นที่ดินประเภทที่โล่งเพื่อการรักษาคุณภาพสิ่งแวดล้อม มีรายการดังต่อไปนี้

๙.๑ อ่างเก็บน้ำห้วยโป่ง

๙.๒ อ่างเก็บน้ำน้ำอูน

๙.๓ หนองหาร

๙.๔ อ่างเก็บน้ำน้ำพุง

หมายเหตุ :- เหตุผลในการประกาศใช้กฎกระทรวงฉบับนี้ คือ โดยที่สมควรกำหนดให้ใช้บังคับผังเมืองรวมในท้องที่จังหวัดสกลนคร เพื่อใช้เป็นแนวทางในการพัฒนา และการดำรงรักษาเมืองและบริเวณที่เกี่ยวข้องหรือชนบท ในด้านการใช้ประโยชน์ในทรัพย์สิน การคมนาคมและการขนส่ง การสาธารณสุขปโภค บริการสาธารณะ และสภาพแวดล้อม ทั้งนี้ เพื่อให้บรรลุวัตถุประสงค์ของการผังเมือง และโดยที่มาตรา ๒๖ วรรคหนึ่ง แห่งพระราชบัญญัติการผังเมือง พ.ศ. ๒๕๑๘ ซึ่งแก้ไขเพิ่มเติมโดยพระราชบัญญัติการผังเมือง (ฉบับที่ ๔) พ.ศ. ๒๕๕๘ บัญญัติว่า การใช้บังคับผังเมืองรวมให้กระทำโดยกฎกระทรวง จึงจำเป็นต้องออกกฎกระทรวงนี้