

คู่มือการปฏิบัติงาน

ตำแหน่ง นักวิชาการศึกษา



องค์การบริหารส่วนตำบลโคกศิลา

อำเภอเจริญศิลป์ จังหวัดสกลนคร

คำนำ

ตามพระราชบัญญัติระเบียบข้าราชการพลเรือน พ.ศ.๒๕๕๑ มาตรา ๔๕ กำหนดตำแหน่ง ข้าราชการพลเรือนทุกตำแหน่งในส่วนราชการ กำหนดมาตรฐาน ประเภทวิชาการ ตำแหน่ง นักวิชาการศึกษาปฏิบัติการ ปฏิบัติงานในฐานะผู้ปฏิบัติงานระดับต้น ที่ต้องใช้ความรู้ ความสามารถ ทักษะวิชาการในการ ปฏิบัติงานเกี่ยวกับงานด้านการศึกษา ภายใต้การกำกับ แนะนำตรวจสอบ และ ปฏิบัติงานอื่นตามได้รับมอบหมาย การจัดทำคู่มือการปฏิบัติงานตำแหน่งนักวิชาการศึกษา สำนักปลัด องค์การบริหารส่วนตำบลโคกศิลา อำเภอเจริญศิลป์ จังหวัดสกลนคร เป็นการรวบรวมวิธีปฏิบัติงาน ด้านการกรอกข้อมูลสารสนเทศ CCIS SIS และแนวทางการดำเนินโครงการและการเบิกจ่ายงบประมาณ ซึ่งจัดทำเพื่อให้การ ปฏิบัติงานของนักวิชาการศึกษา เป็นมาตรฐานเดียวกัน และเพื่อให้ผู้ปฏิบัติงาน ปฏิบัติงานแทนกันได้ ทุกคน อย่างถูกต้อง ข้าพเจ้าหวังเป็นอย่างยิ่งว่าคู่มือการปฏิบัติงานตำแหน่งนักวิชาการศึกษา เล่มนี้จะเป็น ประโยชน์ในการปฏิบัติงานกับส่วนราชการและบุคลากรขององค์การบริหารส่วนตำบลโคกศิลาต่อไป

นางสาวสุนัดดา ปักกะทานัง

นักวิชาการศึกษาปฏิบัติการ

สารบัญ

	หน้า
บทที่ ๑ บทนำ	๑
๑.ความเป็นมาและความสำคัญ	๑
๒.วัตถุประสงค์	๓
๓.ประโยชน์ที่คาดว่าจะได้รับ	๓
บทที่ ๒ โครงสร้างและบทบาทหน้าที่ความรับผิดชอบ	๔
บทที่ ๓ ขั้นตอนการปฏิบัติงานและวิธีการติดตามและประเมินผลการปฏิบัติงาน	๖
-บรรณานุกรม	๑๒
-ภาคผนวก	

บทที่ ๑

บทนำ

๑.ความเป็นมาและความสำคัญ

พระราชบัญญัติระเบียบข้าราชการพลเรือน พ.ศ.๒๕๕๑ มาตรา ๔๕ บัญญัติให้ตำแหน่งข้าราชการพลเรือนสามัญมี ๔ ประเภท ได้แก่ ตำแหน่งประเภทบริหาร ตำแหน่งประเภทอำนวยการ ตำแหน่งประเภทวิชาการ และตำแหน่งประเภททั่วไป และมาตรา ๔๘ ให้สำนักงานคณะกรรมการข้าราชการพลเรือนจัดทำมาตรฐานกำหนดตำแหน่งโดยจำแนกตำแหน่งเป็นประเภทและสายงานตามลักษณะงาน เพื่อให้ยึดถือเป็นหลักในการกำหนดตำแหน่งข้าราชการพลเรือนสามัญทุกตำแหน่งในส่วนราชการ โดยสำนักงานคณะกรรมการข้าราชการพลเรือน ได้มีมติให้กำหนดมาตรฐานกำหนดตำแหน่ง ประเภทวิชาการ ตำแหน่งวิชาการศึกษา ปฏิบัติการ ปฏิบัติงานในฐานะผู้ปฏิบัติงานระดับต้น ที่ต้องใช้ความรู้ ความสามารถทางวิชาการในการทำงาน ปฏิบัติงานเกี่ยวกับงานด้านการศึกษา ภายใต้การกำกับ แนะนำ ตรวจสอบ และปฏิบัติงานอื่นตามที่ได้รับมอบหมาย

๑.ด้านการปฏิบัติการ

๑.๑ ศึกษา วิเคราะห์ข้อมูลเกี่ยวกับการศึกษา เพื่อเป็นข้อมูลประกอบการพัฒนางานด้านการศึกษาทั้งระบบ นอกกระบบ การศึกษาพิเศษ การศึกษาตามอัธยาศัยและที่เกี่ยวข้อง

๑.๒ การศึกษา วิเคราะห์ วิจัยเบื้องต้น เพื่อประกอบการจัดทำข้อเสนอนโยบายแผน มาตรฐานการศึกษา หลักสูตร แบบเรียน ตำรา สื่อการเรียนการสอน สื่อการศึกษา การผลิตและพัฒนาสื่อ นวัตกรรม และเทคโนโลยี การส่งเสริมสนับสนุนการจัดการศึกษา

๑.๓ ศึกษา วิเคราะห์ ข้อมูลเกี่ยวกับการจัดตั้ง การยุบรวมสถานศึกษาเพื่อประกอบการพิจารณาจัดตั้ง หรือยุบสถานศึกษาได้อย่างมีประสิทธิภาพ

๑.๔ จัดทำแผนงาน/โครงการต่างๆ เพื่อส่งเสริมสนับสนุนการจัดการศึกษา ศาสนา ศิลปะ และวัฒนธรรม

๑.๕ ร่วมวางแผนอัตรากำลังครูและบุคลากรทางการศึกษา ตามหลักเกณฑ์และเงื่อนไขที่กำหนด เพื่อให้บุคลากรที่มีความรู้ความสามารถตรงตามความต้องการของสถานศึกษาและเพียงพอต่อการจัดการศึกษา

๑.๖ ดำเนินการเกี่ยวกับงานทะเบียน เอกสารด้านการศึกษา และทะเบียนประวัติครูและบุคลากรทางการศึกษา รวมทั้งปรับปรุงให้ทันสมัย เพื่อเป็นหลักฐานอ้างอิงและให้การส่งเสริม สนับสนุนการจัดการศึกษา

๑.๗ ส่งเสริมสนับสนุนการจัดการศึกษา ทั้งในระบบ นอกกระบบ การศึกษาพิเศษ การศึกษา ตามอัธยาศัย เพื่อให้การจัดการศึกษามีคุณภาพและมาตรฐาน

๑.๘ ติดตาม ประเมินผลการดำเนินงาน กิจกรรม และสรุปผลด้านการศึกษา วิเคราะห์ วิจัย เพื่อพัฒนางานด้านการศึกษา

๑.๙ ตรวจสอบความถูกต้อง เรียบร้อยของผลงานทางวิชาการของครูหรือบุคลากรทาง

การศึกษา เพื่อเสนอขอประเมินวิทยฐานะของครูและบุคลากร

๑.๑๐ ประสานและร่วมดำเนินการเรื่องการพิจารณาเลื่อนขั้นเงินเดือน ค่าตอบแทนหรือเครื่องราชอิสริยาภรณ์ต่าง ๆ เพื่อสร้างขวัญกำลังใจและความก้าวหน้าให้กับครูและบุคลากรทางการศึกษาในสังกัด

๑.๑๑ ประสาน ส่งเสริม สนับสนุนด้านการศึกษาและการจัดสรรพัสดุอุปกรณ์หรืองบประมาณสนับสนุนโรงเรียน เช่น งานอาหารกลางวัน อาหารเสริม(นม) คอมพิวเตอร์ กิจกรรม สันทนาการ ฯลฯ เพื่อให้เด็ก ๆ ในพื้นที่ได้รับการศึกษาที่เหมาะสมและเกิดการพัฒนามีประสิทธิภาพสูงสุด

๑.๑๒ ประสาน ตรวจสอบ ดูแลศูนย์พัฒนาเด็กเล็กให้ได้มาตรฐาน เพื่อดูแลให้เด็กในท้องถิ่นมีการเติบโตที่ถูกต้องและมีการพัฒนาการที่ดีสมวัย

๑.๑๓ จัดทำโครงการ ส่งเสริมการเรียนรู้ของชุมชนด้านการศึกษา การสร้างอาชีพ กีฬา ศาสนา วัฒนธรรม และภูมิปัญญาท้องถิ่นเพื่อให้เด็ก ๆ ในท้องถิ่นเกิดการเรียนรู้ ความสามัคคี และรักษาไว้ซึ่งมรดกของท้องถิ่น

๑.๑๔ ศึกษา และติดตามเทคโนโลยีองค์ความรู้ใหม่ๆ กฎหมาย และระเบียบต่างๆ ที่เกี่ยวข้องกับการศึกษา เพื่อนำมาประยุกต์ใช้ในการปฏิบัติงานได้อย่างมีประสิทธิภาพสูงสุด

๒.ด้านการวางแผน

วางแผนการทำงานที่รับผิดชอบ ร่วมดำเนินการวางแผนการทำงานของหน่วยงานหรือโครงการเพื่อการดำเนินงานเป็นไปตามเป้าหมายผลสัมฤทธิ์ที่กำหนด

๓.ด้านการประสานงาน

๓.๑ ประสานการทำงานร่วมกันทั้งภายในและภายนอกทีมงานหรือหน่วยงาน เพื่อให้เกิดความร่วมมือ และผลสัมฤทธิ์ตามที่กำหนดไว้

๓.๒ ชี้แจงและให้รายละเอียดเกี่ยวกับข้อมูล ข้อเท็จจริง แก่บุคคลหรือหน่วยงานที่เกี่ยวข้อง เพื่อสร้างความเข้าใจหรือความร่วมมือในการดำเนินงานตามที่ได้รับมอบหมาย

๔.ด้านการบริการ

๔.๑ จัดบริการส่งเสริมการศึกษา เช่น จัดนิทรรศการ กิจกรรม พิพิธภัณฑสถานทางการศึกษาและแหล่งเรียนรู้ เพื่อให้การบริการความรู้และบริการทางด้านการศึกษาและวิชาชีพแก่ประชาชนอย่างทั่วถึง

๔.๒ ผลิตคู่มือ แนวทางการอบรม เอกสารทางวิชาการ รวมทั้งให้คำแนะนำปรึกษาเบื้องต้นแก่นักเรียน นิสิต นักศึกษาและชุมชน ประชาชนทั่วไป

๔.๓ ดำเนินการจัดการประชุมสัมมนาวิชาการนานาชาติ จัดประชุมอบรมและสัมมนาเกี่ยวกับการแนะแนวการศึกษาและวิชาชีพ เพื่อส่งเสริมความรู้ความเข้าใจและให้แนวทางการศึกษา และแนวทางการเลือกอาชีพที่เหมาะสมกับบุคคลทั่วไป

๔.๔ เผยแพร่การศึกษา เช่น จัดรายการวิทยุ โทรทัศน์ เขียนบทความ จัดทำวารสาร สื่อ

อิเล็กทรอนิกส์ เอกสารต่างๆ รวมทั้งการใช้เทคโนโลยีทางการศึกษาอื่นๆ เพื่อให้ความรู้ด้านการศึกษา การแนะแนวการศึกษาและวิชาชีพ อย่างทั่วถึงและมีคุณภาพ

๔.๕ จัดเก็บข้อมูลเบื้องต้น ทำสถิติ ปรับปรุง หรือจัดทำฐานข้อมูลหรือระบบสารสนเทศ ที่เกี่ยวกับงานการศึกษาเพื่อให้สอดคล้องและสนับสนุนภารกิจของหน่วยงาน และใช้ประกอบการ พิจารณากำหนด นโยบายแผนงาน หลักเกณฑ์ มาตรการต่างๆ

การจัดทำคู่มือการปฏิบัติงานของนักวิชาการศึกษาระบบปฏิบัติการ งานการศึกษา ศาสนาและวัฒนธรรม องค์การบริหารส่วนตำบลโคกศิลา อำเภอเจริญศิลป์ จังหวัดสกลนคร มีความจำเป็นอย่างยิ่งเนื่องจาก ในปัจจุบัน งานการศึกษา ศาสนาและวัฒนธรรม องค์การบริหารส่วนตำบลโคกศิลา มีภารกิจ แผนงานโครงการที่ต้อง สนับสนุนด้านการศึกษา ศาสนา วัฒนธรรมท้องถิ่น กีฬาและนันทนาการเพิ่มมากขึ้น ดังนั้น เพื่อเป็นเครื่องมือใน การกำกับกรปฏิบัติงานของ นักวิชาการศึกษา ระดับปฏิบัติการ งานการศึกษา ศาสนาวัฒนธรรมและนันทนาการ องค์การบริหารส่วนตำบลโคกศิลา เป็นไปด้วยความมีระเบียบเรียบร้อย ถูกต้อง รวดเร็ว สามารถตอบสนองความ ต้องการของประชาชนได้อย่างมีประสิทธิภาพ ผู้ปฏิบัติงานได้ทราบและเข้าใจการปฏิบัติงานที่ถูกต้องให้สอดคล้อง กับนโยบาย วิสัยทัศน์ พันธกิจ เป้าหมายขององค์กร ให้เป็นไปในทิศทางเดียวกัน อีกทั้งยังเป็นตัวชี้วัดประสิทธิภาพ และประสิทธิผลของการปฏิบัติงานแผนงานการศึกษา ศาสนาและวัฒนธรรม องค์การบริหารส่วนตำบลโคกศิลา จึงออกคู่มือแนวทางการปฏิบัติงาน ตามแผนงานการศึกษา งานบริหารทั่วไปเกี่ยวกับการศึกษา งานระดับก่อนวัย เรียนและประถมศึกษา แผนงานการศาสนาวัฒนธรรมและนันทนาการ งานบริหารทั่วไปเกี่ยวกับศาสนาวัฒนธรรม และนันทนาการ งานกีฬาและนันทนาการงานศาสนา และวัฒนธรรมท้องถิ่น ตำแหน่ง นักวิชาการศึกษา ระดับปฏิบัติการ เพื่อใช้กำกับการทำงานให้เป็นไปในทิศทางเดียวกัน

๒. วัตถุประสงค์

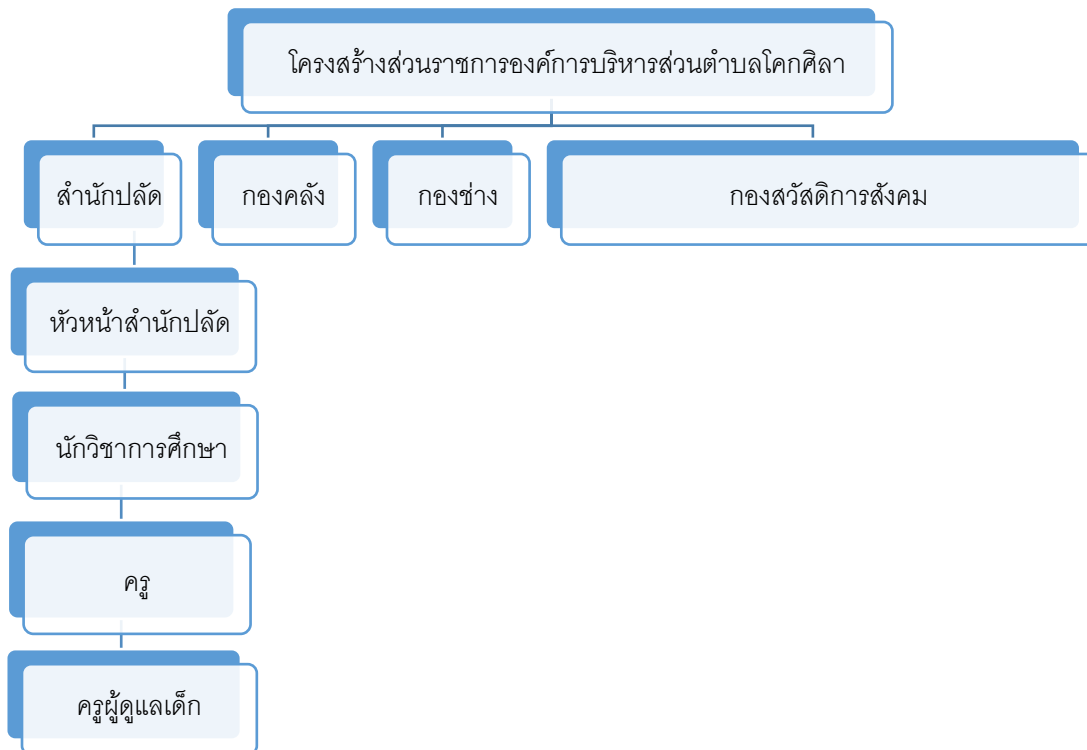
๑. เพื่อให้การปฏิบัติงานเป็นมาตรฐานเดียวกัน
๒. เพื่อให้ผู้ปฏิบัติงานปฏิบัติงานแทนกันได้ทุกคน

๓. ประโยชน์ที่คาดว่าจะได้รับ

๑. การปฏิบัติงานเป็นมาตรฐานเดียวกัน
๒. ผู้ปฏิบัติงานปฏิบัติงานแทนกันได้ทุกคน

บทที่ ๒ โครงสร้างและหน้าที่ความรับผิดชอบ

แผนงานการศึกษา ศาสนาและวัฒนธรรม องค์การบริหารส่วนตำบลโคกศิลา ตั้งอยู่ หมู่ที่ ๒ ตำบลโคกศิลา อำเภอเจริญศิลป์ จังหวัดสกลนคร เป็นส่วนหนึ่งขององค์การบริหารส่วนตำบลโคกศิลา กรมส่งเสริมการปกครองส่วนท้องถิ่น กระทรวงมหาดไทย เป็นหน่วยงานย่อยในโครงสร้างส่วนราชการองค์การบริหารส่วนตำบลโคกศิลาที่มีหน้าที่กำกับดูแลรับผิดชอบเกี่ยวกับงานจัดการศึกษา ส่งเสริมและสนับสนุนการศึกษา ศาสนา วัฒนธรรม และขนบธรรมเนียมประเพณีอันดีงามของท้องถิ่น งานสันตนาการ งานการศึกษา งานศิลปวัฒนธรรม ส่งเสริมและสนับสนุนการกีฬาและนันทนาการ และปฏิบัติหน้าที่อื่นที่เกี่ยวข้อง



โดยแบ่งลักษณะการปฏิบัติงานภายในออกเป็น ๒ งาน คือ

๑.แผนงานการศึกษา มีหน้าที่รับผิดชอบ ดังนี้

- งานบริหารทั่วไปเกี่ยวกับการศึกษา
- งานระดับก่อนวัยเรียนและประถมศึกษา
 - งานจัดการศึกษา พัฒนาศูนย์พัฒนาเด็กเล็ก
 - งานประสานและสนับสนุนโรงเรียนประถมและพัฒนาศูนย์พัฒนาเด็กเล็ก
 - งานจัดกิจกรรมเด็กและเยาวชน
 - งานส่งเสริม สนับสนุน เสนอแนะ และการเผยแพร่เกี่ยวกับการศึกษา

๒.แผนงานการศาสนาวัฒนธรรมและนันทนาการ

- งานบริหารทั่วไปเกี่ยวกับศาสนาวัฒนธรรมและนันทนาการ
- งานกีฬาและนันทนาการ
- งานศาสนาและวัฒนธรรมท้องถิ่น
 - งานสนับสนุนศิลปวัฒนธรรม ขนบธรรมเนียม ประเพณีท้องถิ่น

บทที่ ๓

ขั้นตอนการปฏิบัติงานและวิธีการติดตามและประเมินผลการปฏิบัติงาน

การบันทึกข้อมูลสารสนเทศ

ข้อมูลสารสนเทศทางการศึกษาท้องถิ่น

กรมส่งเสริมการปกครองท้องถิ่น(สอ.) ได้จัดทำระบบข้อมูลสารสนเทศทางการศึกษาท้องถิ่น เพื่อให้องค์กรปกครองส่วนท้องถิ่นและสถานศึกษา(โรงเรียนและศูนย์พัฒนาเด็กเล็ก) บันทึกข้อมูลนักเรียนและข้อมูลเด็กเล็กของสถานศึกษาในสังกัดองค์กรปกครองส่วนท้องถิ่น รวมทั้งข้อมูลจำนวนนักเรียนของโรงเรียนในสังกัดอื่นๆ เพื่อกรมส่งเสริมการปกครองท้องถิ่นจะใช้เป็นฐานข้อมูลจำนวนนักเรียนและเด็กเล็กและจัดส่งข้อมูลนักเรียนหรือเด็กเล็กให้หน่วยงานที่เกี่ยวข้องนำไปประกอบการพิจารณาการจัดสรรงบประมาณให้แก่องค์กรปกครองส่วนท้องถิ่นและสถานศึกษาในสังกัดองค์กรปกครองส่วนท้องถิ่นต่อไป

แนวทางการบันทึกและแก้ไขข้อมูลนักเรียนหรือเด็กเล็ก ในระบบสารสนเทศทางการศึกษาท้องถิ่น (Local Education Center information system : LEC)

๑. ชื่อระบบ ได้แก่ ระบบสารสนเทศทางการศึกษาท้องถิ่น (Local Education Center information system : LEC)

๒. ผู้ใช้งานระบบสารสนเทศทางการศึกษาท้องถิ่น

- ๒.๑ กองส่งเสริมและพัฒนาการจัดการศึกษาท้องถิ่น กรมส่งเสริมการปกครอง ท้องถิ่น
- ๒.๒ สำนักงานส่งเสริมการปกครองท้องถิ่นจังหวัด
- ๒.๓ องค์กรปกครองส่วนท้องถิ่น
 - (๑) องค์กรปกครองส่วนท้องถิ่นที่มีสถานศึกษาในสังกัด
 - (๒) องค์กรปกครองส่วนท้องถิ่นที่จัดสรรงบประมาณด้านการศึกษาให้สถานศึกษาในสังกัดอื่น
- ๒.๔ สถานศึกษาในสังกัดองค์กรปกครองส่วนท้องถิ่น
 - (๑) โรงเรียนในสังกัดองค์กรปกครองส่วนท้องถิ่น
 - (๒) ศูนย์พัฒนาเด็กเล็กในสังกัดองค์กรปกครองส่วนท้องถิ่น

๓. การมอบหมายผู้รับผิดชอบระบบสารสนเทศทางการศึกษาท้องถิ่น

- ๓.๑ ระดับองค์กรปกครองส่วนท้องถิ่น

ให้เจ้าหน้าที่ผู้รับผิดชอบขององค์กรปกครองส่วนท้องถิ่นที่ได้รับแต่งตั้งทำหน้าที่ติดตามตรวจสอบและให้คำปรึกษา แนะนำแก่เจ้าหน้าที่ผู้รับผิดชอบระดับสถานศึกษาในสังกัดองค์กรปกครอง

ส่วนท้องถิ่นเกี่ยวกับการบันทึกข้อมูลนักเรียนหรือเด็กเล็ก การบันทึกข้อมูลจำนวนนักเรียนของโรงเรียน
สังกัดอื่นและการยืนยันข้อมูลนักเรียนหรือเด็กเล็กในระดับองค์กรปกครองส่วนท้องถิ่น

๓.๒ ระดับสถานศึกษา

(๑) **โรงเรียน** เจ้าหน้าที่ผู้รับผิดชอบของโรงเรียนในสังกัดองค์กรปกครองส่วนท้องถิ่นที่ได้รับแต่งตั้ง ทำหน้าที่บันทึกและตรวจสอบข้อมูลของนักเรียนในโรงเรียนว่ามีความถูกต้อง ครบถ้วน พร้อมทั้งปรับปรุง แก้ไขข้อมูลนักเรียนและข้อมูลอื่นๆ ให้ถูกต้องและเป็นปัจจุบัน

(๒) **ศูนย์พัฒนาเด็กเล็ก** เจ้าหน้าที่ผู้รับผิดชอบของศูนย์พัฒนาเด็กเล็กในสังกัดองค์กรปกครองส่วนท้องถิ่นที่ได้รับแต่งตั้ง ทำหน้าที่บันทึกและตรวจสอบข้อมูลของเด็กเล็ก ว่ามีความถูกต้อง ครบถ้วน พร้อมทั้งปรับปรุง แก้ไขข้อมูลเด็กเล็กและข้อมูลอื่น ๆ ให้ถูกต้องและเป็นปัจจุบัน

๔.กำหนดเวลาการยืนยันความถูกต้องของข้อมูลนักเรียนหรือเด็กเล็ก ในระบบสารสนเทศทางการศึกษาท้องถิ่น

องค์กรปกครองส่วนท้องถิ่นและจังหวัด จะต้องยืนยันความถูกต้องของข้อมูลจำนวนนักเรียน หรือเด็กเล็ก ปีการศึกษาละ ๒ ครั้ง ภายในระยะเวลาที่กรมส่งเสริมการปกครองท้องถิ่นกำหนด

๕.การใช้งานระบบสารสนเทศทางการศึกษาท้องถิ่น

๕.๑ การเข้าใช้งานระบบสารสนเทศทางการศึกษาท้องถิ่น (LEC)

ให้ผู้ใช้งานองค์กรปกครองส่วนท้องถิ่นและสถานศึกษาในสังกัดองค์กร ปกครองส่วนท้องถิ่น (โรงเรียนและศูนย์พัฒนาเด็กเล็ก) ใช้ชื่อผู้ใช้งาน(User_Login) ตามที่กรมส่งเสริมการปกครองท้องถิ่นได้แจ้งชื่อผู้ใช้งาน

(๑) User_Login ขององค์กรปกครองส่วนท้องถิ่น ใช้สำหรับยืนยันข้อมูลในระดับองค์กรปกครองส่วนท้องถิ่น และกรอกข้อมูลของโรงเรียนสังกัดอื่น

(๒) User_Login ของโรงเรียนในสังกัดองค์กรปกครองส่วนท้องถิ่น ใช้สำหรับบันทึกข้อมูลของนักเรียนและยืนยันข้อมูลนักเรียนในระดับโรงเรียน

(๓) User_Login ของศูนย์พัฒนาเด็กเล็กในสังกัดองค์กรปกครองส่วนท้องถิ่น ใช้สำหรับบันทึกข้อมูลเด็กเล็กและยืนยันข้อมูลนักเรียนในระดับโรงเรียน

๕.๒ ระดับสถานศึกษา

(๑) ให้ผู้รับผิดชอบขององค์กรปกครองส่วนท้องถิ่น ตรวจสอบข้อมูลจำนวนนักเรียนของสถานศึกษาสังกัดอื่น หากมีการเปลี่ยนแปลงยอดจำนวนนักเรียนทั้งหมดให้ดำเนินการแก้ไขจำนวนนักเรียนให้เป็นยอดจำนวนนักเรียนทั้งหมดที่เป็นปัจจุบัน

(๒) หากมีสถานศึกษาสังกัดอื่น ได้มีการประกาศเลิกสถานศึกษาขั้นพื้นฐานแล้วให้กรอกจำนวนนักเรียนเป็นเลขศูนย์ พร้อมทั้งบันทึกข้อมูล

(๓) ให้ผู้รับผิดชอบดำเนินการตรวจสอบข้อมูลจำนวนนักเรียนในระบบ

สารสนเทศทางการศึกษาท้องถิ่นอีกครั้ง ก่อนการยืนยันการบันทึกจำนวนนักเรียนของสถานศึกษาสังกัดอื่น ว่าระบบได้มีการบันทึกข้อมูลหรือข้อมูลมีความถูกต้องแล้วหรือไม่ หากไม่มีให้ดำเนินการแก้ไขหรือกรอกข้อมูลจำนวนนักเรียนอีกครั้งแล้วจึงบันทึกข้อมูลและยืนยันข้อมูล

๕.๓ ระดับสถานศึกษา

๕.๓.๑ โรงเรียน

(๑) ให้ผู้รับผิดชอบของโรงเรียน ดำเนินการตรวจสอบนักเรียนในภาคเรียนที่สองว่ามีนักเรียนย้ายเข้าหรือมีนักเรียนที่ไม่มีตัวตน หากมีให้ดำเนินการเพิ่ม ข้อมูลนักเรียน หรือนำข้อมูลนักเรียนออกจากระบบสารสนเทศทางการศึกษาท้องถิ่น แล้วแต่กรณี

(๒) ให้ผู้รับผิดชอบดำเนินการตรวจสอบการบันทึกข้อมูลนักเรียนในระบบสารสนเทศทางการศึกษาท้องถิ่นอีกครั้ง ก่อนการยืนยันการบันทึกข้อมูลนักเรียนของโรงเรียนว่าระบบได้มีการบันทึกข้อมูลหรือข้อมูลมีความถูกต้องแล้วหรือไม่ หากไม่มีการบันทึกให้ดำเนินการแก้ไขหรือบันทึกข้อมูลนักเรียนใหม่แล้วจึงบันทึกข้อมูลและยืนยันข้อมูลต่อไป

๕.๓.๒ ศูนย์พัฒนาเด็กเล็ก

(๑) ให้ผู้รับผิดชอบของศูนย์พัฒนาเด็กเล็ก ดำเนินการตรวจสอบเด็กเล็กในภาคเรียนที่สองว่ามีเด็กเล็กย้ายเข้าหรือมีเด็กเล็กที่ไม่มีตัวตน หากมีให้ดำเนินการเพิ่มข้อมูลเด็กเล็ก หรือนำข้อมูลเด็กเล็กออกจากระบบสารสนเทศทางการศึกษาท้องถิ่น แล้วแต่กรณี

(๒) ให้ผู้รับผิดชอบดำเนินการตรวจสอบการบันทึกข้อมูลเด็กเล็กในระบบสารสนเทศทางการศึกษาท้องถิ่นอีกครั้ง ก่อนการยืนยันการบันทึกข้อมูลเด็กเล็ก ของศูนย์พัฒนาเด็กเล็กว่าระบบได้มีการบันทึกข้อมูลหรือข้อมูลมีความถูกต้องแล้วหรือไม่ หากไม่มีการบันทึก ให้ดำเนินการแก้ไขหรือบันทึกข้อมูลเด็กเล็กใหม่ จึงบันทึกข้อมูลและยืนยันข้อมูลต่อไป

๕.๓.๓ การบันทึกข้อมูลของนักเรียนหรือเด็กเล็กที่ยังไม่มีหลักฐานทางทะเบียนราษฎร หรือไม่มีสัญชาติไทย

ให้ผู้รับผิดชอบการบันทึกข้อมูลของสถานศึกษา(โรงเรียนและศูนย์พัฒนาเด็กเล็ก) ตรวจสอบนักเรียนหรือเด็กเล็กในสถานศึกษาที่ยังไม่มีหลักฐานทางทะเบียนราษฎร หรือไม่มีสัญชาติไทย หากมีให้ดำเนินการตามประกาศกระทรวงศึกษาธิการ เรื่องการรับนักเรียน นักศึกษา ที่ไม่มีหลักฐานทะเบียนราษฎรหรือไม่มีสัญชาติไทย ลงวันที่ ๓๑ ตุลาคม ๒๕๖๒ โดยเข้าใช้งานทาง <http://www.gcode.moe.go.th> เพื่อลงทะเบียนเป็นผู้ใช้งาน โดยศึกษาวิธีการใช้งานจากคู่มือการใช้งานระบบกำหนดรหัสประจำตัวผู้เรียนเพื่อเข้ารับบริการการศึกษาสำหรับ ผู้ไม่มีหลักฐานทางทะเบียนราษฎร เพื่อออกรหัสประจำตัวผู้เรียนเป็นรหัส G-Code

๖.การตรวจสอบความถูกต้องและการยืนยันข้อมูลในระดับสถานศึกษา

ให้ผู้รับผิดชอบของสถานศึกษาในสังกัดองค์กรปกครองส่วนท้องถิ่น (โรงเรียนและศูนย์พัฒนาเด็กเล็ก) โดยดำเนินการ ดังนี้

๖.๑ ตรวจสอบข้อมูลนักเรียนหรือเด็กเล็กของสถานศึกษาในสังกัดทั้งหมด ว่ามีตัวตนหรือไม่หากไม่พบตัวตนให้นำข้อมูลนักเรียนหรือเด็กเล็กดังกล่าวออกจากระบบ

๖.๒ ตรวจสอบความถูกต้อง ครบถ้วนของข้อมูลจำนวนนักเรียนหรือเด็กเล็ก

๖.๓ ให้ผู้รับผิดชอบของสถานศึกษาดำเนินการยืนยันข้อมูลของนักเรียนหรือเด็กเล็กในระดับสถานศึกษา

๗.การตรวจสอบความถูกต้องและการยืนยันข้อมูลในระดับองค์กรปกครองส่วนท้องถิ่น

๗.๑ เมื่อผู้รับผิดชอบของสถานศึกษาในสังกัดองค์กรปกครองส่วนท้องถิ่นยืนยันข้อมูลนักเรียนหรือเด็กเล็กในระบบของสถานศึกษาแล้ว ให้ผู้รับผิดชอบขององค์กรปกครองส่วนท้องถิ่นตรวจสอบความถูกต้องของข้อมูลนักเรียนหรือเด็กเล็กในระบบสารสนเทศทางการศึกษาท้องถิ่นอีกครั้งว่ามีข้อมูลถูกต้อง เมื่อเห็นว่าถูกต้องครบถ้วนแล้ว ให้ผู้รับผิดชอบจะต้องยืนยันภาพรวมของข้อมูลนักเรียนและข้อมูลเด็กเล็ก

ในระดับองค์กรปกครองส่วนท้องถิ่น ให้แล้วเสร็จ ภายในระยะเวลาที่กำหนด

๗.๒ การยืนยันข้อมูลนักเรียนหรือเด็กเล็ก หากองค์กรปกครองส่วนท้องถิ่นมีสถานศึกษาหลายแห่งสถานศึกษาทุกแห่งจะต้องยืนยันให้ครบถ้วนทุกแห่งก่อน องค์กรปกครองส่วนท้องถิ่นจึงจะสามารถยืนยันข้อมูลของนักเรียนและเด็กเล็กในระดับองค์กรปกครองส่วนท้องถิ่นได้

๗.๓ ผู้รับผิดชอบขององค์กรปกครองส่วนท้องถิ่น ตรวจสอบความถูกต้องของข้อมูลจำนวนนักเรียนของโรงเรียนสังกัดอื่น หากถูกต้องแล้ว ให้ผู้รับผิดชอบยืนยันข้อมูลจำนวนนักเรียนของโรงเรียนสังกัดอื่นให้แล้วเสร็จภายในกำหนด

๘.การขอแก้ไขข้อมูลนักเรียนหรือเด็กเล็กภายหลังการยืนยันข้อมูลนักเรียนหรือเด็กเล็กแล้ว

๘.๑ กรณีผู้รับผิดชอบของสถานศึกษาในสังกัดองค์กรปกครองส่วนท้องถิ่นจะขอแก้ไขข้อมูลของนักเรียนหรือเด็กเล็ก ภายหลังจากกรดยืนยันข้อมูลในระดับสถานศึกษาแล้ว ให้ผู้รับผิดชอบของสถานศึกษาประสานผู้รับผิดชอบขององค์กรปกครองส่วนท้องถิ่นต้นสังกัด ให้ยกเลิกการยืนยันข้อมูลนักเรียนหรือเด็กเล็กก่อนการแก้ไขข้อมูลนักเรียนหรือเด็กเล็ก

๘.๒ กรณีผู้รับผิดชอบในระดับองค์กรปกครองส่วนท้องถิ่นได้ดำเนินการยืนยันข้อมูลของนักเรียนและเด็กเล็กในระดับองค์กรปกครองส่วนท้องถิ่นแล้ว ให้ผู้รับผิดชอบขององค์กรปกครองส่วนท้องถิ่นประสานผู้รับผิดชอบของจังหวัด เพื่อยกเลิกการยืนยันข้อมูลในระดับองค์กรปกครองส่วนท้องถิ่น และให้องค์กรปกครองส่วนท้องถิ่นดำเนินการยกเลิกการยืนยันข้อมูล ตามข้อ ๘.๑ เพื่อให้สถานศึกษาดำเนินการแก้ไขข้อมูลนักเรียนหรือเด็กเล็ก

ขั้นตอนการกรอกข้อมูลในระบบข้อมูลสารสนเทศทางการศึกษาท้องถิ่น

ปฏิบัติตามคู่มือการใช้งาน สำหรับโรงเรียนและศูนย์พัฒนาเด็กเล็กในสังกัดอปท. โครงการปรับปรุงระบบข้อมูลสารสนเทศทางการศึกษาท้องถิ่น ปีงบประมาณ พ.ศ. ๒๕๖๖ กรมส่งเสริมการปกครองท้องถิ่น (ภาคผนวก)

การดำเนินการโครงการและการเบิกจ่ายเงินงบประมาณ

ดำเนินการให้เป็นไปตามระเบียบที่เกี่ยวข้อง ดังนี้

๑.ระเบียบกระทรวงมหาดไทย ว่าด้วยค่าใช้จ่ายในการฝึกอบรม และการเข้ารับการฝึกอบรมของเจ้าหน้าที่ท้องถิ่นพ.ศ.๒๕๕๗

๒.ระเบียบกระทรวงมหาดไทย ว่าด้วยการเบิกจ่ายค่าใช้จ่ายในการจัดงานการจัดการแข่งขันกีฬา และการส่งนักกีฬาเข้าร่วมการแข่งขันกีฬาคณะปกครองส่วนท้องถิ่น พ.ศ.๒๕๖๔

๓.ระเบียบกระทรวงการคลังว่าด้วยการจัดซื้อและการบริหารพัสดุภาครัฐ พ.ศ.๒๕๖๐

๔.ระเบียบกระทรวงมหาดไทย ว่าด้วยการรับเงิน การเบิกจ่ายเงิน การฝากเงิน การเก็บรักษาเงิน และการตรวจเงินขององค์กรปกครองส่วนท้องถิ่น พ.ศ.๒๕๔๗ และแก้ไขเพิ่มเติมถึง (ฉบับที่๔) พ.ศ. ๒๕๖๑

๕.ระเบียบกระทรวงมหาดไทย ว่าด้วยรายได้และการจ่ายเงินของสถานศึกษาในสังกัดองค์กรปกครองส่วนท้องถิ่นพ.ศ.๒๕๖๒

ขั้นตอนการดำเนินการ มีดังนี้

๑.จัดทำโครงการตามข้อบัญญัติ

-กรณีจัดทำโครงการให้เสนอผู้บริหารอนุมัติโครงการดำเนินการโครงการโดยเอกสารที่ต้องแนบ ได้แก่ โครงการ กำหนดการ ประกาศ/คำสั่งแต่งตั้งคณะกรรมการดำเนินงาน โครงการหนังสือแจ้งส่วนราชการที่เกี่ยวข้อง เป็นต้น

-บันทึกจัดหาพัสดุ แจ้างกองพัสดุและทรัพย์สิน เพื่อดำเนินตามขั้นเพื่อดำเนินขั้นตอนตามระเบียบ ฯ

-ส่งเอกสารเบิกจ่ายภายใน ๓ วันหลังตรวจรับพัสดุ

-เจ้าหน้าที่ผู้รับผิดชอบโครงการตามข้อบัญญัติผู้เบิกส่งรูปถ่าย/รายชื่อผู้ร่วมงานและเอกสารที่เกี่ยวข้องประกอบการเบิกจ่ายหลังเสร็จสิ้นโครงการภายใน ๕ วันทำการ

-รายงานผลการดำเนินโครงการให้ผู้บริหารทราบ

๒.การยืมเงินโครงการ

-ส่งโครงการเอกสารต้นเรื่องทั้งหมดให้กองคลังก่อนวันที่จะจ่ายเงินไม่น้อยกว่า ๕ วันทำการ นอกจากกรณีเร่งด่วน

-จัดทำบันทึกยืมเงินตามแบบ/จัดทำสัญญายืมในระบบ e-laas

-หลังจากดำเนินโครงการเสร็จสิ้นภายใน ๓๐ วัน นับจากวันที่ได้รับเงินตามสัญญายืมและส่งเอกสารตามรายการ ดังนี้

-บันทึกส่งใช้เงินยืมพร้อมถ่ายเอกสารโครงการแบบเรื่อง

-ใบเสร็จรับเงิน

- ภาพถ่าย/รายชื่อผู้เข้าร่วมงาน
- กรณีมีเงินเหลือจ่ายจากโครงการบันทึกส่งใช้เป็นเงินสด
- จัดทำฎีกาส่งใช้เงินยืมในระบบ e-laas

๓.การเบิกค่าวิทยากร

- หนังสือเชิญวิทยากร
- หนังสือตอบรับจากวิทยากร
- เอกสารการปฏิบัติงานของวิทยากร
- ภาพถ่าย/รายชื่อผู้ร่วมงานโครงการ
- ใบเสร็จรับเงิน
- สำเนาบัตรประจำตัวประชาชนวิทยากร
- บันทึกส่งใช้เงินยืมพร้อมถ่ายเอกสารโครงการแนบเรื่องส่งใช้เงินยืม

๔.การเบิกเงินรางวัล

- ใบสำคัญรับเงิน
- ผลการแข่งขัน
- รายชื่อนักกีฬาที่ร่วมแข่งขันกีฬาแต่ละประเภทที่ได้รับรางวัล หรือนักเรียนที่เข้าร่วมการแข่งขันกิจกรรมต่าง ๆ
- ภาพถ่าย/ลายเซ็นครบถ้วนตามโครงการ
- บันทึกส่งใช้เงินยืม/พร้อมถ่ายเอกสารโครงการแนบเรื่องส่งใช้เงินยืม

๕.การยืมเงินค่าลงทะเบียน/ค่าเดินทางไปราชการ

จัดทำบันทึกยืมเงิน

- ส่งเอกสารต้นเรื่องทั้งหมดพร้อมคำสั่งให้กองคลังก่อนจะใช้เงินไม่น้อยกว่า ๕ วันทำการนอกจากกรณีเร่งด่วน
- จัดทำสัญญายืมกำหนดส่งใช้ภายใน ๑๕ วัน นับจากวันที่กลับมาถึง

ครบกำหนดส่งใช้เงินยืม

- จัดทำบันทึกส่งใช้เงินยืม
- ส่งเอกสารรายงานการเดินทางทั้งหมดพร้อมใบสำคัญรับเงิน
- ถ่ายเอกสารต้นเรื่องแนบ

วิธีการติดตามและประเมินผลการปฏิบัติงาน

มีการรายงานผลการปฏิบัติงานการดำเนินโครงการว่าเป็นไปตามวัตถุประสงค์ โครงการ และเป็นไปตามแผนการดำเนินงานที่วางไว้หรือไม่

บรรณานุกรม

-ระเบียบกระทรวงมหาดไทย ว่าด้วยค่าใช้จ่ายในการฝึกอบรม และการเข้ารับการฝึกอบรมของเจ้าหน้าที่ท้องถิ่นพ.ศ.๒๕๕๗

-ระเบียบกระทรวงมหาดไทย ว่าด้วยการเบิกจ่ายค่าใช้จ่ายในการจัดงานการจัดการแข่งขันกีฬา และการส่งนักกีฬาเข้าร่วมการแข่งขันกีฬาองค์กรปกครองส่วนท้องถิ่น พ.ศ.๒๕๖๔

-ระเบียบกระทรวงการคลัง ว่าด้วยการจัดซื้อและการบริหารพัสดุภาครัฐ พ.ศ.๒๕๖๐

-ระเบียบกระทรวงมหาดไทย ว่าด้วยการรับเงิน การเบิกจ่ายเงิน การฝากเงิน การเก็บรักษาเงิน และการตรวจเงินขององค์กรปกครองส่วนท้องถิ่น พ.ศ.๒๕๔๗ และแก้ไขเพิ่มเติมถึง (ฉบับที่๔) พ.ศ. ๒๕๖๑

-ระเบียบกระทรวงมหาดไทย ว่าด้วยรายได้และการจ่ายเงินของสถานศึกษาในสังกัดองค์กรปกครองส่วนท้องถิ่นพ.ศ.๒๕๖๒